

# Psykososialt miljø i skolen



## Rapport til kontrollutvalget i Iveland kommune

April 2026

## SAMMENDRAG

I henhold til vedtak i kontrollutvalget i Iveland kommune, sak 08/25, har Agder Kommunerevisjon IKS gjennomført forvaltningsrevisjon av kommunens og Iveland skoles arbeid med elevenes psykososiale skolemiljø. Formålet med revisjonen er å undersøke om Iveland kommune har tilstrekkelig internkontroll knyttet til elevenes psykososiale skolemiljø. Videre er formålet å undersøke om Iveland skole arbeider forebyggende og følger aktivitetsplikten for å sikre at elevene har et trygt og godt skolemiljø. Forvaltningsrevisjonen gjelder ikke de ansattes arbeidsmiljø eller det fysiske skolemiljøet.

Revisjonen er gjennomført i samsvar med RSK 001 og bygger på triangulering. Problemstillingene er besvart gjennom dokumentgjennomgang av kommunale og skoleinterne styringsdokumenter, rutiner og prosedyrer, samt et utvalg skolemiljø saker fra skoleårene 2022/2023, 2023/2024 og 2024/2025. Videre har vi benyttet statistikk fra KOSTRA, Elevundersøkelsen, Ungdataundersøkelser og skolens egne trivselsundersøkelser. Revisjonen har også gjennomført intervjuer med kommunalsjef for oppvekst og helse, rektor og ansatte ved skolen.

Revisjonen har belyst følgende problemstillinger:

- 1. Har Iveland kommune nødvendige rutiner og prosedyrer for å sikre elever på Iveland skole et trygt og godt skolemiljø?**
- 2. I hvilken grad arbeider Iveland skole med tiltak for et trygt og godt skolemiljø som fremmer helse, inkludering, trivsel og læring?**
- 3. Overholder Iveland skole aktivitetsplikten for å sikre at elevene har et trygt og godt skolemiljø?**

### **Internkontroll**

Revisjonen konkluderer med at Iveland i hovedsak har nødvendige rutiner og prosedyrer etter kommunelov § 25-1 tredje ledd bokstav b for å sikre elever på Iveland skole et trygt og godt skolemiljø etter opplæringsloven § 12-2. På bakgrunn av våre undersøkelser vurderer vi det som positivt at kommunen har utarbeidet et sett skriftlige rutiner, prosedyrer og planer som omfatter forebygging, avdekking, håndtering og dokumentasjon av skolemiljø saker. Ansatte er gjort kjent med sentrale dokumenter gjennom opplæring, felles gjennomganger og leselister.

Revisjonen har samtidig identifisert forbedringsbehov som kan svekke styring og enhetlig praksis over tid. Gjennomføringen fremstår delvis personavhengig, og ansvar/rollefordeling er ikke tilstrekkelig tydelig i alle rutiner. Videre er dokumenter og maler fordelt på flere digitale systemer, noe som kan svekke oversikt over gjeldende versjoner. Kommunens evaluering og forbedring av internkontrollen fremstår i begrenset grad systematisk og dokumentert. Disse forholdene innebærer et forbedringsbehov, men endrer ikke hovedinntrykket av at kommunen

i dag har nødvendige rutiner og prosedyrer på plass for å sikre elevenes psykososiale skolemiljø. Konklusjonen bygger på revisjonens vurdering i punkt 5.4.

### **Forebyggende tiltak**

Revisjonen konkluderer med at Iveland skole i stor grad arbeider med tiltak for et trygt og godt skolemiljø som fremmer helse, inkludering, trivsel og læring blant elevene etter opplæringsloven § 12-2. Skolen benytter flere kilder til informasjon om elevenes opplevelse av skolemiljøet og gjennomfører kartlegginger samt elevsamtaler. Skolen har også etablert ordninger for voksentilstedeværelse og tiltak rettet mot relasjoner, inkludering og elevenes sosiale kompetanse.

Revisjonen vurderer at arbeidet har enkelte sårbarheter. Oppfølging av skolemiljøet og enkelte forebyggende tiltak fremstår delvis personavhengig, noe som kan gi variasjon i praksis ved fravær og utskifting. Det er også i begrenset grad dokumentert en systematisk sammenheng mellom kartleggingsfunn, valgte tiltak og senere evaluering. Selv om skolen innhenter informasjon om skolemiljøet fra flere kilder, er det lite dokumentasjon på hvordan funn fra kartlegginger, elevmedvirkning og evaluering av tiltak brukes til å videreutvikle arbeidet. Dette kan svekke etterprøvbarehet. Konklusjonen bygger på revisjonens vurdering i punkt 6.6.

### **Aktivitetsplikten i enkeltsaker**

Revisjonen konkluderer med at Iveland skole i hovedsak, men ikke fullt ut, overholder aktivitetsplikten. Skolen har synlige ansatte og følger i stor grad med i friminutt og overgangssituasjoner, terskelen for å gripe inn fremstår lav, og saker løftes som hovedregel raskt til ledelsen. Meldeplikten til rektor er kjent blant ansatte. Det utarbeides som regel skriftlige aktivitetsplaner med tiltak og evaluering. Elevenes medvirkning brukes som utgangspunkt for valg og justering av tiltak. Revisjonen har inntrykk av at ansatte og ledelse kjenner elevene godt og har tett kontakt med foresatte i skolemiljøsaker.

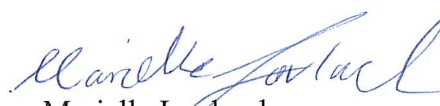
Revisjonen har samtidig avdekket svakheter som samlet innebærer at aktivitetsplikten ikke anses fullt ut oppfylt. Dokumentasjon og gjennomføring av undersøkelser varierer mellom saker og kan være personavhengig. Det er også noe ulik praksis for når saker skal meldes til rektor. Videre er rektors meldeplikt til kommunen som skoleeier i alvorlige tilfeller ikke tilstrekkelig systematisert og skjer i stor grad muntlig uten fast skriftlig rutine. Dette kan gi risiko for ulik praksis og manglende helhetlig oversikt på skoleeiernivå. Samlet sett gjør det at aktivitetsplikten i hovedsak, men ikke fullt ut, er oppfylt. Konklusjonen bygger på revisjonens vurdering i punkt 7.8.

Med dette utgangspunktet anbefaler Agder Kommunerevisjon IKS at:

1. Kommunen bør tydeliggjøre ansvar og roller i rutiner for skolemiljøarbeidet, se punkt 5.1.3.
2. Kommunen bør utarbeide en samlet oppdatert oversikt som viser hvor de ulike rutinene er plassert i de digitale systemene, se punkt 5.2.3.
3. Kommunen bør sikre at rutiner og prosedyrer for skolemiljø regelmessig evalueres og ved behov forbedres, se punkt 5.3.2.
4. Kommunen bør redusere sårbarhet knyttet til personavhengighet i det forebyggende skolemiljøarbeidet, se punkt 6.1.3.
5. Kommunen bør sikre dokumentert sammenheng mellom kartleggingsfunn, elevmedvirkning, valgte forebyggende tiltak og evaluering av tiltak, se punkt 6.2.2.
6. Kommunen bør sikre en mer systematisk praksis for håndtering og rapportering av alvorlige skolemiljø saker på skoleeiernivå, se punkt 7.3.3.
7. Kommunen bør også sikre kvaliteten i aktivitetsplaner, slik at planene er tilstrekkelig konkrete og komplette, se punkt 7.5.2.
8. Kommunen bør styrke etterlevelsen av aktivitetsplikten gjennom mer enhetlig praksis og bedre etterprøvable dokumentasjon i enkeltsaker, se punkt 7.6.2 og 7.8.

Kristiansand, 16.04.2026

  
Tor Ole Holbek  
Revisjonsdirektør

  
Marielle Løvland  
Forvaltningsrevisor

## INNHALDSFORTEGNELSE

SAMMENDRAG .....	2
1 INNLEDNING .....	7
1.1 Hva er en forvaltningsrevisjon? .....	7
1.2 Kontrollutvalgets bestilling .....	7
1.3 Formål og problemstillinger .....	7
1.4 Avgrensninger .....	8
2 METODE.....	9
2.1 Prosjektgjennomføring .....	9
2.2 Metodevalg .....	9
2.3 Datainnsamling.....	9
2.4 Kvalitetssikring og begrensninger.....	10
3 REVISJONSKRITERIER .....	12
3.1 Internkontroll i kommunen.....	12
3.2 Opplæringsloven med tilhørende forarbeider.....	14
3.3 Retten til et trygt og godt skolemiljø.....	14
3.4 Nulltoleranse og forebyggende arbeid .....	15
3.5 Aktivitetsplikten .....	15
4 IVELAND KOMMUNE .....	19
4.1 Organisasjon.....	19
4.2 Delegering av myndighet .....	19
4.3 Kommunale planer .....	20
4.4 Iveland skole .....	20
4.5 Statistikk om trivsel og mobbing i Iveland kommune .....	21
5 INTERNKONTROLL .....	26
5.1 Skriftlige rutiner og prosedyrer for å ivareta elevenes psykososiale skolemiljø.....	26
5.2 Tilgjengelige og kjente rutiner og prosedyrer .....	28
5.3 Regelmessig evaluering og forbedring av rutiner og prosedyrer .....	30
5.4 Revisjonens vurdering.....	31
5.5 Revisjonens konklusjon.....	32
6 FOREBYGGENDE TILTAK.....	33
6.1 Systematisk og kontinuerlig arbeid med skolemiljø .....	33
6.2 Kartlegging av skolemiljø og bruk av resultater .....	35

---

6.3	Tilstedeværelse av voksne i skolens arenaer .....	37
6.4	Styrking av relasjoner, inkludering og elevenes sosiale ferdigheter .....	38
6.5	Kunnskap om elevenes opplevelse til å skape et trygt og godt skolemiljø .....	40
6.6	Revisjonens vurdering .....	41
6.7	Revisjonens konklusjon .....	42
7	AKTIVITETSPLIKTEN .....	43
7.1	De fem delpliktene i aktivitetsplikten .....	43
7.2	Plikten til å følge med og plikten til å gripe inn .....	44
7.3	Plikten til å melde fra .....	46
7.4	Plikten til å undersøke .....	48
7.5	Plikten til å sette inn tiltak og krav om skriftlig plan .....	51
7.6	Dokumentasjon av aktivitetsplikten .....	54
7.7	Medvirkning .....	55
7.8	Revisjonens vurdering .....	57
7.9	Revisjonens konklusjon .....	57
8	KONKLUSJONER .....	58
9	ANBEFALINGER .....	59
10	HØRINGSUTTALELSE .....	60
11	LITTERATURLISTE .....	62

## 1 INNLEDNING

### 1.1 Hva er en forvaltningsrevisjon?

Kommuneloven (koml) § 23-3 definerer forvaltningsrevisjon som «systematiske vurderinger av økonomi, produktivitet, regeletterlevelse, måloppnåelse og virkninger ut fra kommunestyrets (...) vedtak».

En forvaltningsrevisjon har som formål å gi de folkevalgte i kommunen informasjon om administrasjonens oppfølging og resultatet av vedtak fattet i kommunestyret. Den fungerer som en kontrollmekanisme mellom kommunestyret og administrasjonen, og skal samtidig bidra til læring i organisasjonen.<sup>1</sup> Forvaltningsrevisjon er en lovpålagt oppgave i kommunene. Kontrollutvalget har ansvar for å påse at revisjonen blir gjennomført.

NKRF – kontroll og revisjon i kommunene – har fastsatt RSK 001 Standard for forvaltningsrevisjon, som beskriver god kommunal revisjonsskikk. Standarden fastsetter normer for planlegging, gjennomføring og rapportering. Denne forvaltningsrevisjonen er gjennomført i samsvar med RSK 001.

### 1.2 Kontrollutvalgets bestilling

Agder Kommunerevisjon IKS har gjennomført en risiko- og vesentlighetsvurdering for Iveland kommune for valgperioden 2023-2027.<sup>2</sup> Vurderingen identifiserte flere områder som kan være aktuelle for forvaltningsrevisjon. Kontrollutvalget innstilte forslag til plan for forvaltningsrevisjon i sak 20/24<sup>3</sup> som ble vedtatt av kommunestyret i sak 175/2024.<sup>4</sup> Et av områdene var psykososialt miljø i skolen.

I sak 04/25<sup>5</sup> bestilte kontrollutvalget en prosjektplan for forvaltningsrevisjon med tema «Psykososialt miljø i skolen». Revisjonen la frem forslag til prosjektplan i sak 08/25.<sup>6</sup> Prosjektplanen ble vedtatt og ligger til grunn for denne rapporten.

### 1.3 Formål og problemstillinger

Formålet med forvaltningsrevisjonen er å undersøke Iveland kommune har tilstrekkelig internkontroll og følger regelverket for psykososialt skolemiljø. Problemstillingene er utledet fra kontrollutvalgets bestilling og risiko- og vesentlighetsvurdering for Iveland. Revisjonen belyser tre problemstillinger:

#### **1. Har Iveland kommune nødvendige rutiner og prosedyrer for å sikre elever på Iveland skole et trygt og godt skolemiljø?**

<sup>1</sup> Prop. Nr. 46 L (2017-2018) punkt 25.3.2.

<sup>2</sup> Agder Kommunerevisjon IKS (2024) s. 31.

<sup>3</sup> Kontrollutvalget (2024) 20/24.

<sup>4</sup> Kommunestyret (2024) PS 175/24.

<sup>5</sup> Kontrollutvalget (2025) 04/25.

<sup>6</sup> Kontrollutvalget (2025) 08/25.

- 2. I hvilken grad arbeider Iveland skole med tiltak for et trygt og godt skolemiljø som fremmer helse, inkludering, trivsel og læring blant elevene etter oppl. § 12-2?**
- 3. Overholder Iveland skole aktivitetsplikten i henhold til oppl. § 12-4 for å sikre at elevene har et trygt og godt skolemiljø?**

#### 1.4 Avgrensninger

Risiko- og vesentlighetsvurdering av Iveland kommune viser at de tre områdene i problemstillingene er særlig viktige for at kommunen følger regelverket og for kvaliteten på elevenes skolemiljø.<sup>7</sup> Vurderingen viser at mangelfull internkontroll, begrenset forebyggende arbeid og svikt i oppfølging av aktivitetsplikten utgjør sentrale risikofaktorer for brudd på opplæringslovens krav om et trygt og godt skolemiljø. En bredere tematikk ville redusere muligheten til å gjennomføre en grundig analyse av de mest kritiske problemstillingene.

Forvaltningsrevisjonen omfatter ikke:

- Arbeidsmiljøet for ansatte ved skolen.
- Det fysiske skolemiljøet, jf. oppl. § 12-7. Dette omfatter de fysiske forholdene der elevene får opplæring på skolen, altså klasserom og andre læringsarenaer inkludert fysisk tilrettelegging.

---

<sup>7</sup> Agder kommunerevisjon IKS (2024) s. 28.

## 2 METODE

### 2.1 Prosjektgjennomføring

Revisjonen startet med et oppstartsbrev 13. mai 2025. Oppstartsmøte med kommunedirektøren ble holdt 27. mai 2025. I møtet forklarte vi bakgrunnen for forvaltningsrevisjonen, hadde gjennomgang av prosjektplanen. Vi ble enige om at rektor på Iveland skole skulle være kontaktperson.<sup>8</sup> Underveis har vi hatt kontakt med rektor på e-post og telefon for å avklare spørsmål.

### 2.2 Metodevalg

Revisjonen har benyttet trianguleringsmetode i tråd med NKRFs veileder for forvaltningsrevisjon. Triangulering innebærer bruk av flere metoder og kilder for å belyse problemstillingene fra ulike sider. Dette reduserer risikoen for mangelfull eller feilaktig informasjon og styrker datagrunnlagets validitet og pålitelighet.<sup>9</sup> Metoden gir et etterprøvbart grunnlag for revisjonens vurderinger.

### 2.3 Datainnsamling

Undersøkelsen bygger på dokumentanalyse, intervju, saksgjennomgang og gjennomgang av KOSTRA-tall. Vi har også hatt tilgang til kvalitetssikringssystemet Compilo, arkivsystemet Elements og saksbehandlingssystemet Visma Flyt Sikker Sak (Sikker Sak) til Iveland skole.

#### 2.3.1 Dokumentgjennomgang

Revisjonen har gjennomgått relevante dokumenter for å kartlegge kommunens rutiner, prosedyrer og internkontrolltiltak, samt vurderer om disse oppfyller kravene i koml. § 25-1 og opplæringsloven. Noen av dokumentene fikk vi tilsendt, mens andre fant vi i Elements, Compilo og Sikker Sak. Dokumentene gir grunnlag for å vurdere om kommunen har systemer som sikrer et godt og trygt skolemiljø.

Vi har gjennomgått:

- Overordnede styringsdokumenter som økonomi- og handlingsplan, kommuneplanen og årsmeldinger
- Retningslinjer, rutiner, prosedyrer og årshjul for kommunen og Iveland skole
- Kommunale rapporter
- Kompetanseplan, handlingsplan og arbeidsplan
- Referater og møteprotokoller

#### 2.3.2 Saksgjennomgang

Revisjonen har gjennomgått et utvalg skolemiljøsaker fra skoleårene 2022/2023, 2023/2024 og 2024/2025. Skolemiljøsaker er saker der en elev ikke har det trygt og godt på skolen, jf. opplæringsloven kapittel 12. Det kan gjelde mobbing, krenkelser eller mistriivsel. Da inntre

---

<sup>8</sup> NKRF (2020) punkt 8, 10 og 11.

<sup>9</sup> NKRF (2020) punkt 16.

skolens aktivitetsplikt, og skolen må følge opp for å sikre eleven et trygt og godt skolemiljø. Utvalget er hentet fra kommunens saksbehandlingssystem Sikker Sak og arkivsystem Elements.

Vi har også sett på et utvalg tilfeldige elevmapper. Totalt sett er antallet saker stort nok til å gi et godt grunnlag for å vurdere hvordan kommunen håndterer saker om elevenes psykososiale skolemiljø. Formålet med gjennomgangen er ikke å overprøve kommunens konklusjoner i enkeltsaker. Vi undersøker om saksbehandlingen følger kravene i opplæringsloven og kommunens interne retningslinjer.

### 2.3.3 Intervju

Revisjonen har intervjuet ansatte som har ansvar for elevenes skolemiljø. Formålet var å få innsikt i rutiner og praksis knyttet til et trygt og godt skolemiljø.

Intervjuene ble gjennomført 2. – 3. september 2025 med:

- Kommunalsjef for helse og oppvekst
- Rektor
- Sosillærer/rådgiver
- Miljøarbeider
- Kontaktlærere

Intervjuene fulgte en intervjuguide for å sikre at relevante tema ble belyst. Referater ble skrevet og verifisert av intervjuobjektene.<sup>10</sup> Kommunalsjef og rektor fikk i tillegg spørsmål om skolens overordnede system for arbeid med skolemiljø. Vi har også hatt e-postdialog for avklaringer og et oppfølgingsmøte med kommunalsjefen.

### 2.3.4 Statistikk

Revisjonen har hentet statistikk om skolemiljø og kommunens tjenester fra:

- Elevundersøkelsen fra Utdanningsdirektoratet
- Ungdata og Ungdata junior
- KOSTRA (Kommune-Stat-Rapportering) via Statistisk sentralbyrå

KOSTRA gir nasjonale data om kommunale tjenester og grupperer kommunene etter størrelse og økonomi. Dette gir et bedre grunnlag for sammenligning enn innbyggertall alene. Vi har sammenlignet Iveland kommunes tjenester med andre kommuner ved å bruke KOSTRA-gruppe 14<sup>11</sup> som referanse.<sup>12</sup>

## 2.4 Kvalitetssikring og begrensninger

Forvaltningsrevisjonen er gjennomført i tråd med kravene i RSK 001 og Agder Kommunerevisjon IKS sitt interne kvalitetssystem. Opplysninger i rapporten bygger på dokumenter og intervjuer som er skriftliggjort og verifisert av kildene. Intervjuobjektene har

---

<sup>10</sup> NKRF (2020) punkt 18.

<sup>11</sup> Statistisk Sentralbyrå (2020).

<sup>12</sup> Iveland kommunes hjemmeside (2025) Folketallet 3. kvartal 2025: 1389 innbyggere.

fått mulighet til å korrigere referatene. Personopplysninger er behandlet i samsvar med personopplysningsloven.<sup>13</sup>

Datagrunnlaget har noen begrensninger<sup>14</sup>:

- Dokumenter kan være ufullstendige eller utdaterte
- Saksgjennomgangen omfatter bare et utvalg av saker
- Intervjuer gir informasjon om opplevd praksis. Referatene er verifisert av intervjuobjektene, men intervjudata kan inneholde ulike subjektive vurderinger og perspektiver
- KOSTRA-statistikken gir et sammenligningsgrunnlag, men kan være utsatt for feilrapportering og har begrenset sammenlignbarhet

Disse forholdene er tatt med i revisjonens vurderinger. Et bredere informasjonsgrunnlag, for eksempel gjennom spørreundersøkelser eller intervjuer med foresatte og elever, hadde gitt ytterligere nyanser. Revisjonen har ikke vurdert kvaliteten på tiltakene i enkeltsaker. Vi har kun undersøkt om tiltakene er utarbeidet og fulgt opp i samsvar med lovens krav.

Dataene er kvalitetssikret under hele innhentingprosessen for å sikre pålitelighet.<sup>15</sup> Et utkast til forvaltningsrevisjonsrapporten er sendt til kommunedirektøren for uttalelse, som fremgår i kapittel 10.<sup>16</sup>

---

<sup>13</sup> NKRF (2020) punkt 19.

<sup>14</sup> NKRF (2020) punkt 16.

<sup>15</sup> NKRF (2020) punkt 16.

<sup>16</sup> NKRF (2020) punkt 12.

### 3 REVISJONSKRITERIER

Revisjonskriterier er krav, normer eller standarder som kommunen skal vurderes opp mot.<sup>17</sup> De gir en målestokk for å avgjøre om praksis er i samsvar med gjeldende krav eller forventninger.<sup>18</sup> Kriteriene utledes med utgangspunkt i problemstillingene og skal hentes fra autoritative og anerkjente kilder som lover, forskrifter og veiledere.<sup>19</sup>

For denne forvaltningsrevisjonen er revisjonskriteriene i hovedsak utledet fra opplæringsloven med tilhørende forarbeider. Revisjonskriteriene er ikke nødvendigvis uttømmende for ethvert krav som stilles til alle sider av arbeidet innenfor det psykososiale skolemiljøet.

#### 3.1 Internkontroll i kommunen

Kommunen har plikt til å ha internkontroll, jf. koml. § 25-1. Bestemmelsen angir lovens minstekrav til internkontroll. Formålet er å sikre at kommunen følger lover og regler, og at eventuelle feil eller brudd blir oppdaget og rettet. Kommunen kan velge å ha en mer omfattende internkontroll enn lovens minstekrav, for eksempel ved å tilpasse og utvide den etter lokale behov, risikoforhold og egenvurdering.<sup>20</sup>

For skoleområdet betyr dette at kommunen, som skoleeier, skal ha styring og kontroll som sikrer at elevenes rett til et trygt og godt psykososialt skolemiljø blir oppfylt. Dette omfatter både skolemiljøarbeidet etter oppl. § 12-2 og aktivitetsplikten etter oppl. § 12-4 som er beskrevet nærmere senere i dette kapittelet.

Det følger av koml. § 25-1 første ledd at:

*«Kommuner (...) skal ha internkontroll med administrasjonens virksomhet for å sikre at lover og forskrifter følges. Kommunedirektøren i kommunen (...) er ansvarlig for internkontrollen.»*

Kommunedirektøren har det overordnede ansvaret for internkontrollen, men kan delegere gjennomføringen av internkontroll for skole til enhetsleder skole. Delegasjon endrer ikke kommunedirektørens ansvar for at kommuneloven skal overholdes.<sup>21</sup> For kommunen og skolen innebærer det å jobbe kontinuerlig for å sikre at bestemmelsene om elevenes psykososiale skolemiljø blir ivaretatt.

Videre følger det av koml. § 25-1 andre ledd at:

*«Internkontrollen skal være systematisk og tilpasses virksomhetens størrelse, egenart, aktiviteter og risikoforhold.»*

---

<sup>17</sup> NKRF (2020) punkt 14.

<sup>18</sup> NKRF (2023) s. 55.

<sup>19</sup> NKRF (2020) punkt 15.

<sup>20</sup> Prop. 46 L (2017-2018) s. 268-269.

<sup>21</sup> Prop. 46 L (2017-2018) s. 411.

Dette betyr at internkontrollen ikke skal være tilfeldig eller basert på enkelthendelser. Kommunedirektøren må vurdere omfanget av internkontrollen og hvordan den skal organiseres på oppvekstområdet. En internkontroll som bygger på risikovurderinger og lokale tilpasninger vil bidra til en mer effektiv og målrettet styring.<sup>22</sup> Kommunen må ha systemet som sikrer at skolen arbeider systematisk og forebyggende med skolemiljø, og at brudd på elevenes rettigheter oppdages, håndteres og rapporteres. Risikoen for brudd på elevenes rett til et trygt og godt psykososialt miljø må vurderes. På bakgrunn av denne risikoen må internkontrollen utformes.

Det følger av koml. § 25-1 tredje ledd bokstav b at:

*«Ved internkontroll etter denne paragrafen skal kommunedirektøren (...)  
b) ha nødvendige rutiner og prosedyrer»*

Rutiner er faste praksiser som utføres regelmessig, mens prosedyrer beskriver steg-for-steg hvordan oppgaver skal løses. Slike styringsdokumenter gjør det enklere for ansatte å utføre oppgavene korrekt, og de bidrar til å redusere risiko og avdekke avvik.<sup>23</sup>

På skolemiljøområdet innebærer bestemmelsens tredje ledd bokstav b at skolen skal ha rutiner og prosedyrer som sikrer et systematisk og forebyggende arbeid. Skolen må også ha rutiner for hvordan de skal følge aktivitetsplikten når en elev ikke har det trygt og godt på skolen.<sup>24</sup> Hva som er nødvendig, må vurderes ut fra koml. § 25-1 og risiko for avvik.<sup>25</sup> Rutiner og prosedyrer kan være muntlige eller skriftlige, men det vil ofte være behov for skriftlig dokumentasjon.<sup>26</sup> De må være kjent og tilgjengelige for alle ansatte.<sup>27</sup>

For skolemiljøområdet betyr dette at kommunen må beskrive hvordan skolen skal arbeide i praksis. Rutinene skal være tydelige og lett tilgjengelige. De skal forklare hvordan skolen skal jobbe forebyggende, hvordan ansatte skal melde bekymring, hvordan skolen skal undersøke, sette inn tiltak og følge opp saker etter aktivitetsplikten samt hvordan dette skal dokumenteres. Kommunen må også beskrive hvordan informasjonen skal rapporteres til skoleeier.

Det følger av koml. § 25-1 tredje ledd bokstav e:

*e) «evaluere og ved behov forbedre skriftlige prosedyrer og andre tiltak for internkontroll.»*

Det stilles ikke et lovkrav til hvor ofte kommunen må evaluere eller forbedre internkontrolltiltak, men det er god praksis å gjøre dette jevnlig. Regelmessig evaluering bidrar

---

<sup>22</sup> KMD (2021) s. 12.

<sup>23</sup> KS (2020) s. 46.

<sup>24</sup> KMD (2021) s. 16.

<sup>25</sup> Prop. 46 L (2017-2018) s. 412.

<sup>26</sup> KMD (2021) s. 16.

<sup>27</sup> Prop. 46 L (2017-2018) s. 412.

til å identifisere behov for forbedringer og sikrer at rutiner og prosedyrer fungerer etter hensikten.<sup>28</sup> Dette gjelder også internkontroll for skolemiljøområdet.

Det følger av koml. § 25-2 at:

*«Kommunedirektøren skal rapportere til kommunestyret (...) om internkontroll (...) minst én gang i året.»*

Det kommer frem av forarbeidene til bestemmelsen at kommunedirektøren minst én gang i året skal rapportere til kommunestyret om internkontrollen. Rapporten skal gi et bilde av hvordan internkontrollen er organisert. Dette inkluderer systemer, rutiner og løpende oppfølging, og hva kommunen faktisk har kontrollert.<sup>29</sup> Kommunestyret kan be om mer detaljer eller hyppigere rapportering, for eksempel på skoleområdet. Slik rapportering gir politikerne et bedre grunnlag for å følge med på om kommunen følger opp pliktene knyttet til elevenes psykososiale skolemiljø.

### 3.2 Opplæringsloven med tilhørende forarbeider

Den nye opplæringsloven (oppl) trådte i kraft i august 2024. Kapittel 12 gjelder elevenes skolemiljø og viderefører hovedinnholdet fra den tidligere opplæringsloven kapittel 9A. Både den nye og den opphevede loven om grunnskolen og den vidaregåande opplæringa av 1998 er på nynorsk, men de vil bli omtalt på bokmål i denne forvaltningsrevisjonen. Revisjonen bruker i hovedsak ny opplæringslov som grunnlag for revisjonskriteriene fordi loven trådte i kraft i undersøkelsesperioden. Vi viser til den tidligere opplæringsloven der regelverket avviker. Reglene i opplæringsloven gjelder for skolen, leksehjelp og SFO/AKS, jf. oppl. § 12-1. Bestemmelsene gjelder også forhold utenfor skolens område når forholdene påvirker elevens skolemiljø, som skoleveien og digitale plattformer.<sup>30</sup> Dette innebærer at kommunen og skolen har ansvar for å følge opp forhold som påvirker elevenes psykososiale miljø uavhengig av hvor krenkelsen skjer.

### 3.3 Retten til et trygt og godt skolemiljø

Det følger av oppl. § 12-2 at:

*«Alle elever har rett til eit trygt og godt skolemiljø som fremjar helse, inkludering, trivsel og læring.»*

Med skolemiljøet menes blant annet det psykososiale miljøet.<sup>31</sup> Elevens egen opplevelse er avgjørende for om skolemiljøet er trygt og godt. Elevens rett går lenger enn bare å være beskyttet mot krenkelses. Retten innebærer at skolen skal hindre forhold som kan føre til mistriivsel, helseplager eller ekskludering, og arbeide aktivt for å fremme inkludering og

---

<sup>28</sup> KMD (2021) s. 18.

<sup>29</sup> Prop. 46 L (2017-2018) s. 413.

<sup>30</sup> Prop. 57 L (2022-2023) s. 240.

<sup>31</sup> Prop. 57 L (2022-2023) s. 240.

tilhørighet.<sup>32</sup> Til forskjell fra § 9A-2 i 1998-loven, stiller § 12-2 i 2023-loven et uttrykkelig krav om at skolemiljøet skal fremme inkludering ved å arbeide for at alle elever opplever å høre til.<sup>33</sup>

Utdanningsdirektoratets veileder understreker at opplæringen skal være inkluderende og bidra til sosial tilhørighet og stabilitet for elevene. Skolen må derfor legge til rette for et læringsmiljø som fremmer trygghet, samspill og kommunikasjon.<sup>34</sup>

### 3.4 Nulltoleranse og forebyggende arbeid

Det følger av bestemmelsen i oppl. § 12-3 første ledd at:

*«Skolen skal ikke godta krenkjande oppførsel, som til dømes mobbing, vald, diskriminering og trakassering.»*

Nulltoleranse innebærer at skolen ikke skal akseptere direkte og indirekte krenkelser, inkludert utestenging, isolering og baksnakking.<sup>35</sup> Lovgiver ønsker å understreke viktigheten av tydelige holdninger fra skolens side.<sup>36</sup> Eksempelene i loven er ikke uttømmende. Det skal samtidig være rom for uenighet og kritiske ytringer som ikke utgjør krenkelser. Bestemmelsen er videreføring av tidligere lov med en presisering av krenkelsesbegrepet.

Videre følger det av bestemmelsens annet ledd at:

*«Skolen skal arbeide kontinuerleg for at alle elevane skal ha eit trygt og godt skolemiljø.»*

Skolen skal arbeide for å hindre at det oppstår situasjoner som kan skape et utrygt miljø, og samtidig fremme et positivt og inkluderende skolemiljø. Det kan være blant annet kartlegging av hvem er de sårbare elevene og sørge for at lærere er i forkant av en hendelse. Det kan også være tidlig innsats for elever med sårbarhet og tiltak på individ-, gruppe- og skolenivå.<sup>37</sup> Bestemmelsen i oppl. § 12-3 annet ledd er en videreføring av bestemmelsen i opplæringsloven § 9A-3 med en forenklet ordlyd med krav til kontinuitet og systematikk.<sup>38</sup>

### 3.5 Aktivitetsplikten

Oppl. § 12-4 regulerer aktivitetsplikten og gir skolen en plikt til å handle raskt når en elev ikke har det trygt og godt. Plikten er videreført i dagens lov og er delt inn i fem handlingsplikter samt en dokumentasjonsplikt. Aktivitetsplikten skal sikre at skolen handler raskt og følger delpliktene når en elev ikke har det trygt og godt på skolen.<sup>39</sup>

---

<sup>32</sup> Prop. 57 L (2022-2023) s. 610.

<sup>33</sup> Prop. 57 L (2022-2023) s. 240.

<sup>34</sup> Utdanningsdirektoratet (2018) Overordnet del – verdier og prinsipper for grunnopplæringen.

<sup>35</sup> Utdanningsdirektoratet (2024) punkt 4.

<sup>36</sup> Prop. 57 L (2016-2017) s. 75, jf. Prop. 57 L (2022-2023) s. 242.

<sup>37</sup> Prop. 81 L (2018.2022) s. 48.

<sup>38</sup> Prop. 57 L (2022-2023) s. 242.

<sup>39</sup> Utdanningsdirektoratet (2024) punkt 6.

I oppl. § 12-4 første ledd fremgår det:

*«Alle som arbeider på skolen, skal følge med på korleis elevane har det, og om mogleg gripe inn dersom nokon krenkjer ein elev.»*

Plikten til å følge med gjelder til enhver tid og for alle som arbeider på skolen.<sup>40</sup> Den innebærer aktiv observasjon av elevenes samspill og umiddelbar handling ved krenkelses, så langt det er forsvarlig. Dette er en sentral del av skolens forebyggende ansvar.<sup>41</sup>

Plikten til å gripe inn innebærer at ansatte skal handle umiddelbart når det skjer en konkret krenkelse, enten fysisk, verbalt eller indirekte. Det kan for eksempel være å bryte opp en slåsskamp eller stanse en utfrysningssituasjon. Grensen for å gripe inn går ved at den ansatte ikke skal stå i fare for å skade seg selv eller krenke elever for å få stanset krenkelsen.<sup>42</sup>

I oppl. § 12-4 andre ledd fremgår det at:

*«Alle som arbeider på skolen, skal melde frå til rektor dersom dei får mistanke om eller kjennskap til at ein elev ikkje har eit trygt og godt skolemiljø. Det gjeld også når ein elev seier sjølv at ho eller han ikkje har det trygt og godt. Skolen skal snarast undersøkje saka og rette opp situasjonen med eigna tiltak. Rektor skal melde frå til kommunen eller fylkeskommunen i alvorlege tilfelle.»*

Plikten til å melde fra til rektor betyr at alle som arbeider på skolen skal si ifra med en gang de får mistanke om at en elev kan være utsatt for en krenkelse. Dette kan skje gjennom observasjoner av elevene, tilbakemeldinger i undersøkelser, elevenes egne utsagn, beskjed fra foreldre eller medelever samt hendelser i sosiale medier.<sup>43</sup> Rektor skal tilrettelegge for at det er enkelt å melde fra og sørge for at ansatte har nødvendig kompetanse. Ved alvorlige tilfeller skal rektor melde fra til kommunen som grunnskolens eier.<sup>44</sup>

Plikten til å undersøke skal avdekke hva som har skjedd og hvilke forhold som påvirker elevens situasjon. Krenkelsesbegrepet skal tolkes objektivt, og de involverte skal høres. Dersom eleven opplever å ha blitt krenket av en annen elev eller en som arbeider på skolen, skal også den som blir beskyldt få uttale seg.<sup>45</sup>

Plikten til å sette inn egnede tiltak varer helt til eleven har et trygt og godt miljø igjen. Forarbeidene presiserer at skolen ikke kan avslutte saken før dette er oppnådd.<sup>46</sup>

---

<sup>40</sup> Prop. 57 L (2016-2017) s. 22.

<sup>41</sup> Utdanningsdirektoratet (2024) punkt 6.1.

<sup>42</sup> Prop. 57 L (2022-2023) s. 248.

<sup>43</sup> Prop. 57 L (2022-2023) s. 248.

<sup>44</sup> Prop. 57 L (2022-2023) s. 248.

<sup>45</sup> Prop. 57 L (2022-2023) s. 249.

<sup>46</sup> Prop. 57 L (2022-2023) s. 251.

Av oppl. § 12-4 tredje ledd følger det at:

*«Skolen skal lage ein skriftleg plan for tiltaka i ei sak. I planen skal det stå*

- a. kva problem tiltaka skal løyse*
- b. kva tiltak skolen har planlagt*
- c. når tiltaka skal gjennomførast*
- d. kven som skal gjennomføre tiltaka*
- e. når tiltaka skal evaluerast»*

Tiltaksplanen skal beskrive problem, tiltak, ansvar, tidsplan og evaluering. Kravene til innhold er minimumskrav og skal bidra til tydelig ansvarsfordeling og oppfølging.<sup>47</sup> Tiltaket må tilpasses den konkrete saken og bygge på konkrete og faglige skjønnsvurderinger.<sup>48</sup>

I forarbeidene fremgår det at skolens plikt til å sette inn tiltak er vidt og omfattende.<sup>49</sup> Skolen skal ikke bare sette inn tiltak, men også følge med på om tiltakene faktisk gjør situasjonen bedre for eleven. Plikten opphører først når eleven opplever at skolemiljøet er trygt og godt.<sup>50</sup> Dersom tiltakene som er prøvd ikke virker, skal skolen sette inn andre tiltak. Om det blir nødvendig, skal skolen sette inn mer omfattende tiltak, helt til situasjonen er løst.<sup>51</sup>

Videre fremgår det et dokumentasjonskrav av oppl. § 12-4 fjerde ledd:

*«Skolen skal dokumentere kva som blir gjort for å oppfylle aktivitetsplikta etter første til andre ledd, i den forma og det omfanget som er nødvendig.»*

Dokumentasjonsplikten gjelder skolens faktiske arbeid i enkeltsaker der en elev ikke har et trygt og godt psykososialt skolemiljø. Dette skiller seg fra internkontrollbestemmelsen i koml. § 25-1, som handler om å sikre at kommunen som skoleeier har nødvendige styringssystemer og rutiner. Dokumentasjonen skal vise hva skolen faktisk gjør for den enkelte elev.

Arbeidet med å «følge med» kan dokumenteres mer overordnet fordi det ofte gjelder hele skolen eller større elevgrupper. De øvrige delpliktene, herunder melde fra, undersøkelser og tiltak, skal dokumenteres i den konkrete saken. I den nye opplæringsloven presiseres det at skolen har et handlingsrom til å selv vurdere hvor mye som skal dokumenteres, avhengig av hva som er nødvendig i den enkelte saken. Dokumentasjonen kan bestå av samtalenotater, møtereferater, aktivitetsplan, e-postutveksling og vurderinger skolen gjør i forbindelse med saken.<sup>52</sup>

---

<sup>47</sup> Prop. 57 L (2022-2023) s. 254.

<sup>48</sup> Prop. 57 L (2022-2023) s. 251.

<sup>49</sup> Prop. 57 L (2016-2017) s. 25.

<sup>50</sup> Raugland, Styrø (2024) note 214.

<sup>51</sup> Raugland, Styrø (2024) note 220 og 223.

<sup>52</sup> Prop. 57 L (2022-2023) s. 254.

Formålet er å sikre at elev og foreldre ser at skolen følger opp situasjonen, samt å gjøre skolens arbeid etterprøvbart. Dette er særlig viktig dersom saken senere behandles av Statsforvalteren.<sup>53</sup> Etter opplæringsloven (1998) § 9-4A femte ledd skulle skolen høre de involverte elevene og legge vekt på hva som var best for eleven. Disse reglene er ikke videreført i dagens oppl. § 12-4, men er samlet i en egen bestemmelse i oppl. § 10-2.

*«Elevane har rett til medverknad i alt som gjeld dei sjølve etter denne lova, og har rett til å ytre meiningane sine fritt. Elevane skal bli høyrde, og det skal leggjast vekt på meiningane deira etter alder og modning.»*

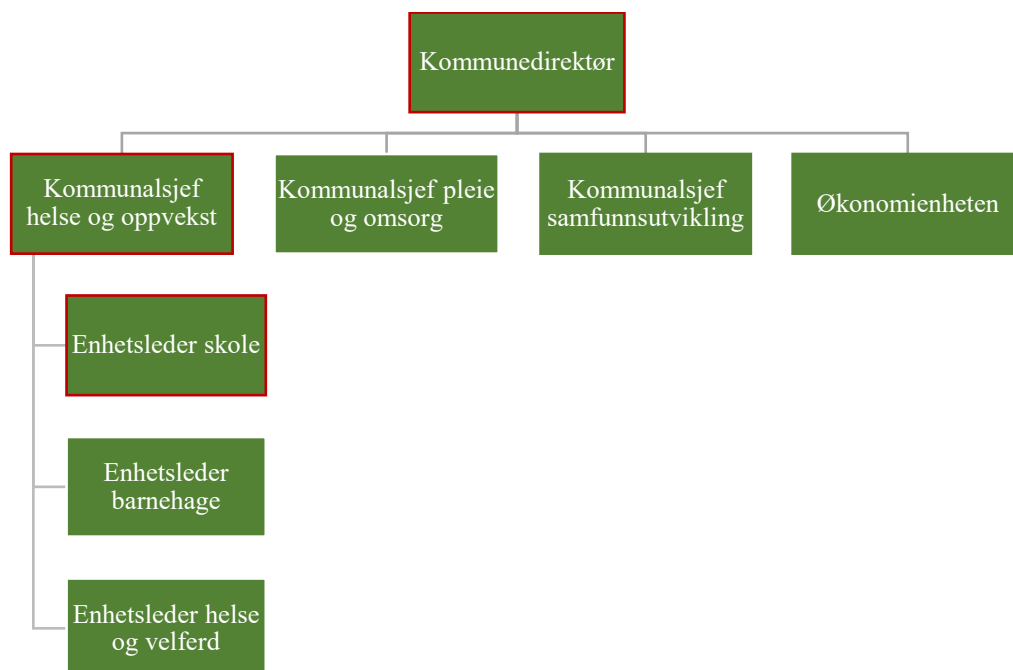
Retten til medvirkning innebærer at eleven skal høres saker som gjelder dem selv. For at eleven skal kunne uttale seg, må skolen gi informasjon som er tilpasset elevens alder, modenhet, erfaring og kultur- og språkbakgrunn.<sup>54</sup> Dette er en grunnleggende rettighet som gjelder i alle deler av skolens arbeid, også i saker om psykososialt skolemiljø.

---

<sup>53</sup> Prop. 57 L (2022-2023) s. 253.

<sup>54</sup> Prop. 57 L (2022-2023) s. 598.

## 4 IVELAND KOMMUNE



### 4.1 Organisasjon

Iveland kommune er organisert med kommunedirektøren som øverste administrative leder. Under kommunedirektøren er det tre kommunalsjefer og en økonomisjef som har ansvar for hver sine fagområder.<sup>55</sup> Kommunalsjef for helse og oppvekst har ansvar for tjenester innen skole, barnehage og helsetjenester. Enhetsleder for skole er rektor, som rapporterer til kommunalsjef helse og oppvekst som igjen rapporterer til kommunedirektøren.<sup>56,57</sup>

### 4.2 Delegering av myndighet

Kommunestyret i Iveland kommune vedtok 12. desember 2024 et nytt delegeringsreglement. Reglementet ble sist revidert 16. oktober 2025. Kommunestyret er kommunens øverste besluttsende organ og har det overordnede ansvaret for kommunens virksomhet, jf. koml. § 5-3.<sup>58</sup>

I Iveland kommune gjelder prinsippet om maksimal delegering.<sup>59</sup> Dette betyr at beslutninger i størst mulig grad tas på lavest mulig nivå i organisasjonen. Dette gjelder så langt det er innenfor lovverket og innenfor rammene kommunestyret har fastsatt.

<sup>55</sup> Kommuneplanens handlingsdel og økonomiplan 2025-2028 s. 49.

<sup>56</sup> Kommunestyret (2025) Budsjett og økonomiplan 2026-2029 s. 22 revidert 11.10.25.

<sup>57</sup> Iveland kommune (2025) hentet i 29.01.2026.

<sup>58</sup> Iveland kommune sitt delegeringsreglement (2025) s. 6 punkt 1.

<sup>59</sup> Iveland kommune sitt delegeringsreglement (2025) s. 6 punkt 3.

Tjenestutvalget behandler saker innen blant annet oppvekst, jf. koml. § 5-7.<sup>60</sup> All øvrig myndighet er delegert til kommunedirektør. Kommunedirektøren kan delegere myndighet videre i administrasjonen. Det kan for eksempel være til kommunalsjef helse og oppvekst, eller videre til enhetsleder skole. Dette gjelder med mindre kommunestyret har bestemt noe annet, eller det følger av lov at myndigheten ikke kan videredelegeres.<sup>61</sup>

### 4.3 Kommunale planer

Iveland kommune har flere overordnede planer for skole- og oppvekstområdet, blant annet kommuneplanens samfunnsdel og «Plan for trygt og godt skolemiljø». <sup>62</sup> Disse planene beskriver mål og rammer for skolemiljøarbeidet.

### 4.4 Iveland skole

Iveland er en liten kommune, med én fellesskole for barnetrinn og mellomtrinn. Iveland skole har hatt samme rektor gjennom hele forvaltningsrevisjonen. I skoleåret 2024/2025 hadde skolen 32 lærere, hvorav 10 var kontaktlærere og 12 var assistenter. Årskullet 2024/2025 var på 135 elever fra 1-7. trinn og 60 elever fra 8-10. trinn. Totalt var elevtallet på 195. Det er én klasse per trinn. Den tidligere toårige prosjektstillingen som miljøarbeider er omgjort til en fast stilling fra høsten 2025. Skolen viderefører dermed miljøteamet som har ansvar for arbeid knyttet til elevenes skolemiljø. Teamet skal bidra i det forebyggende arbeidet, gjennomføre tiltak rettet mot enkeltelever og grupper, og tiltak som skal støtte opp mot et positivt fellesskap for alle elever.<sup>63</sup> Ledelsen ved skolen består av rektor, inspektør og rådgiver/sosiallærer.<sup>64</sup>

---

<sup>60</sup> Iveland kommune sitt delegeringsreglement (2025) s. 17.

<sup>61</sup> Iveland kommune sitt delegeringsreglement (2025) s. 7 punkt 6.

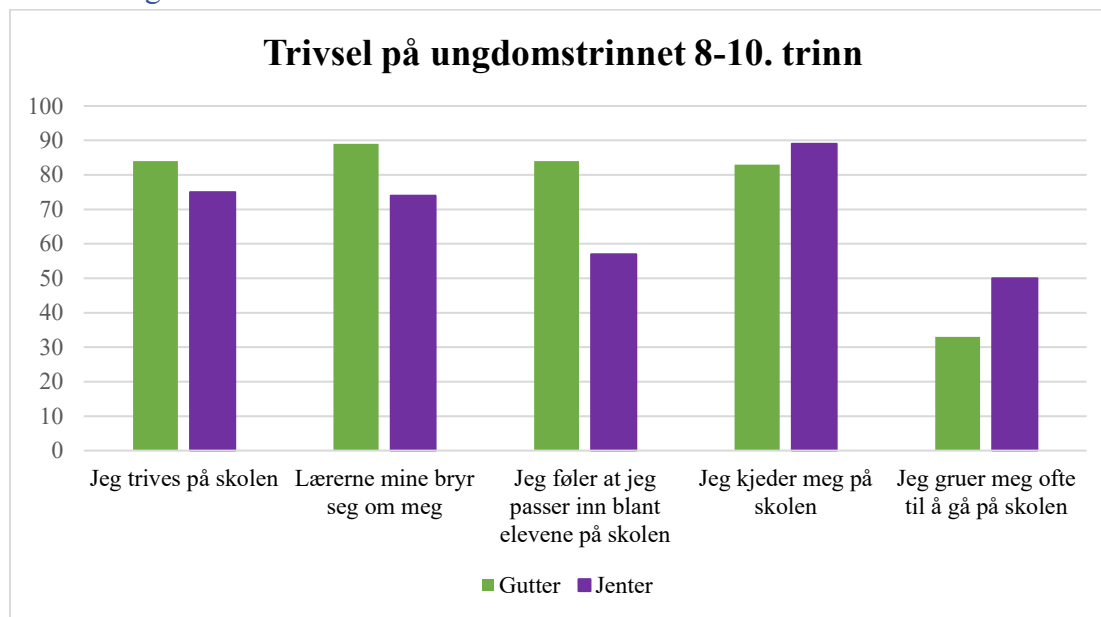
<sup>62</sup> Iveland kommune (2021) Plan for et trygt og godt miljø s. 1.

<sup>63</sup> Iveland kommune (2024) s. 75.

<sup>64</sup> Hentet fra GSI (Grunnskolens Informasjonssystem): <https://gsi.udir.no/app/#!/view/units/collectionset/1/collection/109/unit/2346/>

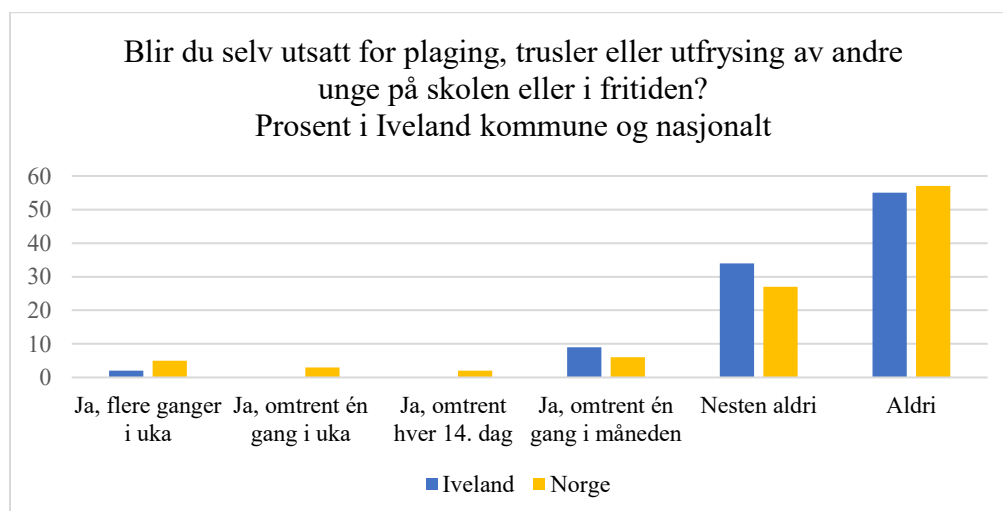
## 4.5 Statistikk om trivsel og mobbing i Iveland kommune

### 4.5.1 Ungdata-undersøkelsen



Kilde: Ungdataundersøkelsen 2025 s. 13

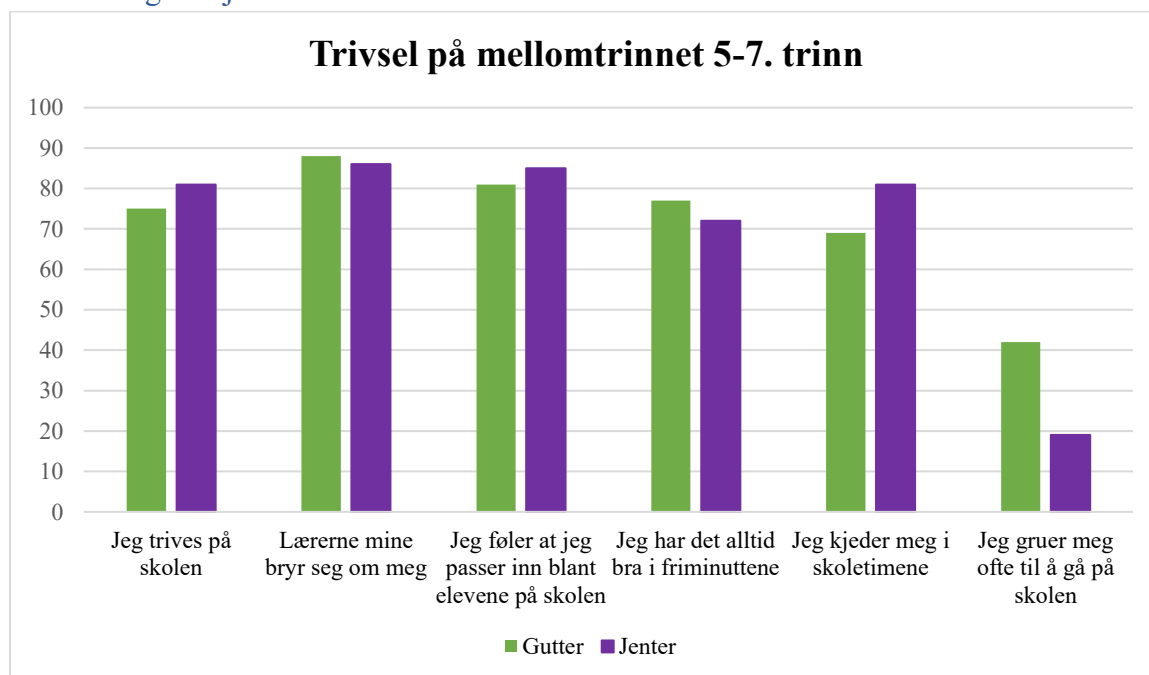
47 elever fra 8- til 10. trinn på Iveland skole deltok i Ungdataundersøkelsen. Dette tilsvarer en svarprosent på 78. På ungdomstrinnet i Iveland oppgir 84% av guttene og 75% av jentene at de trives på skolen. Undersøkelsen tyder på at mange elever opplever et positivt læringsmiljø. Flere elever gir tilbakemelding på at de føler seg inkludert og opplever støtte fra lærere. Samtidig svarer enkelte elever at de har mindre gode erfaringer blant annet med uro knyttet til skolegangen og opplever skolen som lite engasjerende. I undersøkelsen er det laget en tidstrend i Iveland kommune. En tidstrend viser hvordan resultatene har utviklet seg over flere år, og gir grunnlag for å vurdere om utviklingen går i ønsket retning. I 2025 svarer 54% av elevene på ungdomstrinnet at de er fornøyde med skolen de går på sammenlignet med 47% i 2022. Etter en vedvarende nedgang i tilfredshet siden 2016, indikerer tallene for 2025 en positiv utvikling.



Kilde: Ungdataundersøkelsen 2025 s. 42

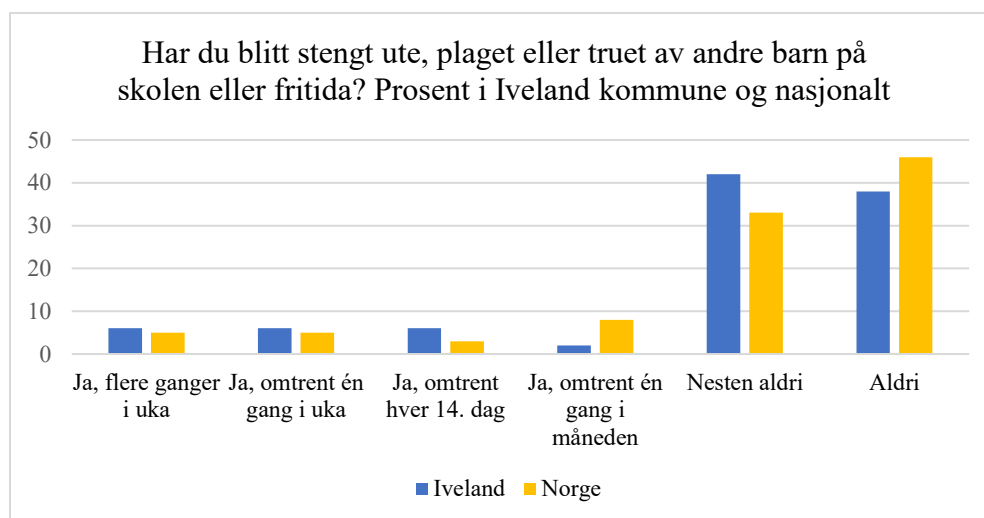
I ungdata og ungdata-junior sine undersøkelser tas det inn spørsmål om plaging, trusler eller utfrysing av andre unge både på fritiden og på skolen. Det er dermed ikke grunnlag til å tolke tallene slik at mobbingen kun skjer på skolen eller i skoletiden. Over halvparten av de unge i både Iveland (55%) og nasjonalt (57%) oppgir at de aldri har opplevd plaging, trusler eller utfrysing, med omtrent halvparten som svarer "aldri". Andelen som rapporterer at de opplever dette hyppig er lav, og noe høyere nasjonalt enn i Iveland. I Iveland rapporterer 34% at de «nesten aldri» utsettes for slike hendelser, noe som er høyere enn den nasjonale andelen på 27%.

#### 4.5.2 Ungdata-juniorundersøkelsen



Kilde: Ungdata junior-undersøkelsen 2025 s. 13

I Ungdata junior-undersøkelsen deltok totalt 50 elever fra 5. til 7. trinn ved Iveland skole, noe som tilsvarer en svarprosent på 86. Blant elevene på mellomtrinnet oppgir 75% av guttene og 81% av jentene at de trives på skolen. Resultatene indikerer at både gutter og jenter på mellomtrinnet generelt opplever høy grad av trivsel i skolemiljøet. Jentene rapporterer at de opplever i større grad sosial tilhørighet og støtte fra lærerne, mens guttene rapporterer bedre trivsel i friminuttene. Flere gutter enn jenter oppgir at de kjeder seg i timene og gruer seg til skolen.



Kilde: Ungdata junior-undersøkelsen 2025 s. 30

Mobbing er et alvorlig problem for de som blir rammet. De fleste barn i både Iveland og nasjonalt rapporterer at de sjelden eller aldri har blitt stengt ute, plaget eller truet av andre barn. 38% av elevene svarer at de opplever det aldri mens 46% svarer det samme nasjonalt. Andelen av barn som opplever mobbing ukentlig er omtrent lik for Iveland (6%) og for barn nasjonalt (5%).

#### 4.5.3 Elevundersøkelsen

Elevundersøkelsen er en årlig nasjonal spørreundersøkelse der elever svarer på spørsmål om forhold som er viktige for læring og trivsel i skolen. Spørsmål om trivsel handler om hvordan elevene opplever skolehverdagen og relasjoner til medelever. Spørsmål om trygt miljø belyser elevenes opplevelse av det psykososiale skolemiljøet.

Tabellene under viser resultatene fra Elevundersøkelsen i 2024–2025 og 2025–2026. De viser gjennomsnittsskårer for 7. og 10. trinn i Iveland kommune, sammenlignet med Agder og landet. Gjennomsnittsskårene er oppgitt på en skala fra 1 til 5. Tabellene viser utvalgte spørsmål innenfor temaene trivsel og trygt miljø. Under temaet trivsel viser tabellen hvordan elevene svarer på om de trives på skolen, og om de har medelever å være sammen med i friminuttene. For temaet trygt miljø viser resultatene hvordan elevene vurderer de voksnes håndtering av ubehagelige hendelser, samt om de har noen å snakke med i klassen hvis noe plager dem.

#### Elevundersøkelsen 2024-2025

Indikator	Hele landet	Hele landet	Agder	Agder	Iveland	Iveland
Trinn	7. trinn	10. trinn	7. trinn	10. trinn	7. trinn	10. trinn
<b>Trivsel</b>						
Trives du på skolen?	4,1	4	4,1	4,1	3,7	3,8
Har du noen medelever å være sammen med i friminuttene?	4,7	4,7	4,7	4,7	4,4	4,5
<b>Trygt miljø</b>						
Reagerer de voksne på skolen når noen sier eller gjør noe ubehagelig/ekkel mot en elev?	4,2	3,9	4,3	3,9	4,4	3,5
Hvis det er noe som plager meg, så kan jeg snakke med noen i klassen min	3,9	3,8	4,1	3,8	4,5	3

Kilde: Elevundersøkelsen 2024-2025

For temaet trivsel viser resultatene at skårene i Iveland kommune på både 7. og 10. trinn ligger nær nivåene i Agder og nasjonalt. For temaet trygt miljø ligger Iveland kommune høyere enn Agder og hele landet på 7. trinn for spørsmål om voksnes reaksjoner og muligheten til å snakke med noen i klassen. På 10. trinn ligger skårene lavere enn nivåene for Agder og nasjonalt på de samme spørsmålene.

### Elevundersøkelsen 2025-2026

Indikator	Hele landet	Hele landet	Agder	Agder	Iveland	Iveland
Trinn	7. trinn	10. trinn	7. trinn	10. trinn	7. trinn	10. trinn
<b>Trivsel</b>						
Trives du på skolen?	4,1	4,1	4,2	4,1	3,8	3,5
Har du noen medelever å være sammen med i friminuttene?	4,7	4,7	4,7	4,7	4,7	4,3
<b>Trygt miljø</b>						
Reagerer de voksne på skolen når noen sier eller gjør noe ubehagelig/ekkelig mot en elev?	4,2	3,9	4,3	3,9	3,9	3,9
Hvis det er noe som plager meg, så kan jeg snakke med noen i klassen min	4	3,8	4	3,8	4,1	3,4

Kilde: Elevundersøkelsen 2025-2026

For trivsel viser resultatene at skårene i Iveland kommune ligger lavere enn nivåene i Agder og nasjonalt på begge trinn. Når det gjelder trygt miljø, ligger Iveland kommune under nivåene i Agder og nasjonalt på 7. trinn for spørsmål om voksnes reaksjoner, men på samme nivå på 10. trinn. For spørsmålet om å kunne snakke med noen i klassen ligger Iveland kommune over nivåene i Agder og nasjonalt på 7. trinn, og under disse nivåene på 10. trinn.

På Utdanningsdirektoratets nettsider er det publisert resultater fra Elevundersøkelsen for 2024–2025 og 2025–2026. For indikatoren «mobbing på skolen» er det ikke publisert gjennomsnittskår for Iveland kommune. Utdanningsdirektoratet viser ikke resultater når det er få svar, av hensyn til personvern.

Resultater for 6. trinn er publisert. Der oppgir 31,6 % av elevene som har svart, at de opplever mobbing på skolen. I tilstandsrapportene for Iveland skole 2022/2023 og 2023/2024 viser skolen til at datagrunnlaget er lite, og at enkeltbesvarelser kan gi store utslag i resultatene.<sup>65</sup>

#### 4.5.4 Trivselsundersøkelser

I Iveland kommune er det gjennomført kartlegging av trivsel gjennom undersøkelser utarbeidet av skolen på 5.–10. trinn høsten 2024 og våren 2025. Undersøkelsene består av til sammen 154 svar fra elevene. Ikke alle klassetrinn ble kartlagt begge semestrene. Trivselsundersøkelser inneholder spørsmål om elevenes forståelse av hva som er mobbing, egen erfaring med mobbing, hvor og hvordan mobbing skjer, og om elevene opplever at de kan si fra til en voksen dersom de ser eller opplever mobbing.

<sup>65</sup> Tilstandsrapport for Iveland skole 2022/2023 og 2023/2024 under punkt «Læringsmiljø».

Etter jul i skoleåret 2024/2025 svarer elever på de fleste trinn at de sjelden blir mobbet. Andelen varierer mellom trinnene, fra ingen elever til om lag 40 % på ett av trinnene. Mobbingen beskrives først og fremst som verbale krenkelses, med noe fysisk og relasjonell mobbing. Det oppgis at mobbingen foregår hovedsakelig på skolens område, i friminutt og delvis i klasserom, men også enkelte hendelser på skoleveien og til og fra butikk, der medelever i egen klasse oftest angis som mobbere, og noen ganger elever fra andre trinn.

De fleste elevene oppgir at de vil si fra til en voksen dersom de ser eller opplever mobbing, og andelen som svarer dette er høyt på alle trinn. Enkelte elever svarer likevel at de ikke vil si fra, og flere av disse peker i fritekstfeltene på forhold ved skolemiljøet og de voksne som har betydning for om de tør å ta opp mobbing. Revisjonen har ikke hatt tilgang til fritekstsvarene. Undersøkelsene har relativt små utvalg per klasse og enkelte inkonsistente svar mellom hovedspørsmål og oppfølgingsspørsmål. Resultatene må derfor ses som indikasjoner på elevenes erfaringer og opplevelser ved den aktuelle skolen, og bør suppleres med andre datakilder i en samlet vurdering.

## 5 INTERNKONTROLL

I dette kapittelet besvarer revisjonen den første problemstillingen:

### 1. Har Iveland kommune nødvendige rutiner og prosedyrer for å sikre elevene et trygt og godt skolemiljø?

Formålet er å vurdere om Iveland kommune som skoleeier har rutiner og prosedyrer som oppfyller kravene i oppl. kap. 12 og koml. § 25-1. Kommunedirektøren har det overordnede ansvaret for at internkontrollen sikrer etterlevelse av kravene i oppl. kapittel 12 om forebygging og håndtering av skolemiljø saker.

Internkontrollen skal tilpasses at Iveland kommune er en mindre kommune i Norge, jf. koml. § 25-1 andre ledd. Revisjonen undersøker om internkontrollen er tilstrekkelig for å ivareta elevenes rettigheter til det psykososiale miljøet gjennom dokumentgjennomgang og intervjuer. Revisjonen har gått gjennom kommunens tilgjengelige rutiner og prosedyrer knyttet til arbeid med skolemiljøet.

#### 5.1 Skriftlige rutiner og prosedyrer for å ivareta elevenes psykososiale skolemiljø

##### *Revisjonskriterium*

- Kommunen skal ha etablerte rutiner og prosedyrer som sikrer elevenes rett til et trygt og godt psykososialt skolemiljø

##### 5.1.1 Styringsdokumenter knyttet til elevers skolemiljø

Iveland kommune har flere overordnede planer som omtaler mål og rammer for skolemiljøarbeidet. Kommuneplanens samfunnsdel 2024–2034 angir overordnede mål for oppvekstområdet. Under satsingsområdet Bo og leve hele livet fremgår det at kommunen skal skape trygge og gode oppvekstvilkår med fokus på tidlig innsats, barnehage, skole, foreldre og nærmiljø.<sup>66</sup> Under satsingsområdet Inkludering og fellesskap har kommunen som mål om å redusere utenforskap, skape møteplasser og styrke frivilligheten.<sup>67</sup> Dokumentet viser til FNs bærekraftsmål, med vekt på sosial inkludering og trivsel.<sup>68</sup>

Plan for oppvekstområdet tydeliggjør at forebygging av mobbing og krenkelser er et sentralt mål for Iveland, og beskriver tiltak knyttet til aktivitetsplikten og rutiner for avvikshåndtering og risikovurdering. Ansvarsfordelingen fremgår av planen, med oppgaver fordelt mellom kommunedirektør, kommunalsjef for oppvekst og rektor.

Kommunen har i tillegg en egen «Plan for trygt og godt skolemiljø».<sup>69</sup> Den beskriver aktivitetsplikten, prosedyrer for håndtering av mulige krenkelser, maler for aktivitetsplaner og ulike forebyggende tiltak.

<sup>66</sup> Kommuneplanens samfunnsdel 2024-2034 s. 10-11.

<sup>67</sup> Kommuneplanens samfunnsdel 2024-2034 s. 8-9.

<sup>68</sup> Kommuneplanens samfunnsdel 2024-2034 s. 6.

<sup>69</sup> Iveland kommune (2021) Plan for et trygt og godt miljø s. 2, 3 og 6.

### 5.1.2 Rutiner og prosedyrer i kvalitetssystemer

Kommunen benytter Compilo som hovedsystem for internkontroll. Compilo inneholder rutiner, prosedyrer og styringsdokumenter knyttet til skolemiljø, blant annet:

- Årshjul for internkontroll
- Internkontrollhåndbok
- Internkontroll med informasjon til vikarer
- Rutiner for dokumentasjon etter bruk av fysisk makt
- Rollebeskrivelser for ansatte ved skolen
- Prosedyrer for utfylling av aktivitetsplaner og undersøkelse/meldeskjema i systemet Sikker Sak

Skolen har utviklet flere dokumenter knyttet til forebygging og håndtering av skolemiljøsaker, blant annet:

- Plan for et trygt og godt skolemiljø
- Plan for overgang mellom barnehage og skole
- Aktivitetsårshjul for Iveland skole
- Aktivitetsplan ved mobbesaker
- Aktivitetsplakat og prosedyre ved mistanke om krenkelse
- Prosedyrer ved mistanke om krenkelser fra ansatte
- Sosiogram, spørreskjema for utrygge områder og andre kartleggingsverktøy
- Elevsamtaler
- Digital inkludering og nettvett

De har også prosedyrer for regelbrudd og elevmedvirkning

- Skoleregler og ordensreglement
- Tiltak ved brudd på skoleregler
- Elevmedvirkning og elevråd

I tillegg til Compilo, lagres flere rutiner i OneNote. I praksis fungerer dokumentasjonsverktøyet OneNote som hovedplassen for lagring av mange av internkontrolldokumentene for ansatte på Iveland skole. I skolens eget årshjul er det planlagt revisjon av skolens internkontrollsystem ved to anledninger.

I forbindelse med ny opplæringslov hvor kapittelet om et trygt og godt skolemiljø ble oppdatert, ble det utarbeidet nye maler for håndtering av mobbesaker. Skolen sier selv at det opprettes aktivitetsplaner i alle saker.<sup>70</sup>

### 5.1.3 Revisjonens vurdering av etablerte rutiner og prosedyrer

Revisjonen vurderer at Iveland kommune i hovedsak har etablert et relevant og dekkende sett av rutiner, prosedyrer og planer for å oppfylle kravene i opplæringsloven kapittel 12 og koml. § 25-1. Dokumentgrunlaget viser at kommunen har beskrevet tiltak og prosesser i alle sentrale

<sup>70</sup> Tilstandsrapport for Iveland skole skoleåret 2023/2024.

deler av internkontrollen, herunder forebygging, avdekking, håndtering og dokumentasjon av skolemiljø saker. Dette indikerer at Iveland kommune har lagt til rette for et systematisk arbeid med å sikre elevenes rett til et trygt og godt psykososialt skolemiljø.

Videre viser intervjuene<sup>71</sup> at ansvar og rollefordeling i enkelte rutiner ikke fremstår tilstrekkelig tydelig. Internkontrollregelverket forutsetter klare ansvarsforhold, slik at kommunen kan sikre styring, oppfølging og evaluering av praksis. Utydelig ansvars plassering kan medføre risiko for ulik praksis i gjennomføring av rutinene. Dette kan samtidig svekke oppfølgingen av kommunens plan for oppvekstområdet.

På denne bakgrunn vurderer revisjonen at kommunen har en internkontroll som på flere områder oppfyller lovkravene, men at svakheten knyttet til ansvarsfordeling innebærer at internkontrollen ikke fullt ut fungerer som et helhetlig og systematisk styringsverktøy. For å sikre etterlevelse av kravene i opplæringsloven kapittel 12 og koml. § 25-1 bør kommunen styrke arbeidet med tydeliggjøring av ansvar i rutinene.

Kommunen har etablerte skriftlige rutiner og prosedyrer som i hovedsak sikrer elevenes rett til et trygt og godt skolemiljø. Etter revisjonens vurdering innebærer dette at kommunen har de sentrale og nødvendige skriftlige rutinene og prosedyrene på plass, selv om det er forbedringsbehov knyttet til tydelig ansvarsfordeling.

## 5.2 Tilgjengelige og kjente rutiner og prosedyrer

### *Revisjonskriterium*

- Rutiner og prosedyrer skal være kjent og tilgjengelige for ansatte som arbeider med skolemiljø

### 5.2.1 Tilgjengelighet – hvordan ansatte finner rutiner og prosedyrer

Flere ansatte ved skolen opplyser at rutiner og planer for skolemiljø arbeidet er tilgjengelige i Compilo. De viser til at de hvert år mottar en leseliste med dokumenter om blant annet skolemiljø som skal leses og signeres ved skolestart. Ordningen beskrives som egnet til å gi en systematisk oversikt over hvem som har gjennomført lesingen.

Ansatte viser til at «Plan for trygt og godt skolemiljø», aktivitetsplaner og varslings skjema er tilgjengelige i OneNote. Når det oppstår konkrete saker, bruker de varslings skjemaet derfra. Det bekreftes fra samtlige at det meste av rutinedokumentene ligger i OneNote, og Compilo brukes også til prosedyrer, rutiner og avvik. Dokumentgjennomgangen viser at flere sentrale rutinedokumenter ligger i Compilo, blant annet aktivitetsplan, meldeskjema skole og internkontrollhåndbok.

---

<sup>71</sup> Se kapittel 2.3.3.

### 5.2.2 Kjennskap til rutiner og prosedyrer blant ansatte

Ansatte forteller at de kjenner til skolens rutiner for å sikre et trygt og godt skolemiljø. Rutinene gjennomgås på planleggingsdagene ved skolestart, og at opplæringslovens bestemmelser om skolemiljø og aktivitetsplikt blir gjennomgått i fellesskap.

Det fremgår at ansatte ved skolen har gjennomført kurs om aktivitetsplikten ved innføring av ny opplæringslov. Kjennskap til rutiner og dokumenter understøttes blant annet gjennom felles gjennomgang ved skolestart og bruk av leselister i Compilo.

I dokumentet «Årshjul for internkontroll» er det satt opp faste tidspunkter for gjennomgang av «Plan for trygt og godt skolemiljø» og skoleregler for Iveland skole, for gjennomføring av kartlegging, brukerundersøkelser som Elevundersøkelsen og Spekter, klassegjennomgang for oppfølging av elever og for orientering til FAU/SU om planer, resultater og oppfølgingsarbeid.

Enkelte ansatte opplyser at de i liten grad har brukt rutinene i praksis, fordi de har hatt få skolemiljø saker de siste årene. De sier samtidig at det er lav terskel for å be om støtte fra ledelsen i slike saker.

I intervjuene sier flere at det er tungvint å bruke flere ulike systemer (Compilo, OneNote, Teams, Sikker Sak), og at det kan være vanskelig å vite hvor en finner riktig dokument å bruke i skolemiljø saker. Det uttrykkes et ønske om å samle rutinene i ett system. Dette vil gjøre det lettere å finne fram og sikre at dokumentene er oppdatert.

### 5.2.3 Revisjonens vurdering av tilgjengelighet og kjennskap

Revisjonen vurderer at kommunen i hovedsak har etablert ordninger som sikrer formell kjennskap blant ansatte til rutiner og prosedyrer for skolemiljø arbeidet. Årlige leselister i Compilo, felles gjennomgang av sentrale dokumenter ved skolestart og tilgjengelige dokumenter i Compilo og OneNote bidrar til at ansatte får informasjon om kravene i opplæringsloven kapittel 12 og tilhørende lokale rutiner. Disse tiltakene styrker internkontrollen etter koml. § 25-1.

Samtidig har enkelte ansatte begrenset praktisk erfaring med bruk av noen av rutinene, fordi det har vært få skolemiljø saker som utløser bruk av aktivitetsplaner og mer inngripende prosedyrer. Etter revisjonens vurdering gir dette ikke grunnlag for å konkludere med svikt eller manglende etterlevelse, men det kan innebære en sårbarhet dersom situasjonen ved skolen endrer seg og antall saker om skolemiljø øker. Dette kan skape risiko for at rutiner ikke brukes konsekvent, særlig i situasjoner der saker utvikler seg raskt og stiller krav til tydelig rolleforståelse og dokumentasjon. Fravær av mobbesaker kan også være et uttrykk for at det forebyggende arbeidet fungerer, eller at det ikke har vært mange alvorlige hendelser i skolemiljøet i Iveland.

Etter revisjonens vurdering innebærer dagens bruk av flere digitale systemer (Compilo, OneNote og Visma Sikker Sak) en internkontrollrisiko. Når rutiner og dokumenter er fordelt på ulike plattformer, svekkes oversikten over hva som er gjeldende. Det blir vanskeligere å sikre

enhetlig praksis og etterlevelse av kravene i opplæringsloven kapittel 12 og koml. § 25-1. Revisjonen vurderer at det ikke er avgjørende at alle rutiner og prosedyrer ligger i ett system. Det viktigste er at kommunen har nødvendige rutiner på plass, at de er oppdaterte og kjent for de ansatte. Dette er uavhengig av hvilket system som brukes. For å sikre oversikt kan kommunen utarbeide en samlet oversikt som viser hvor de ulike rutinene ligger i de ulike digitale systemene, slik at praksis ikke blir fragmentert.

Revisjonen vurderer samlet sett at revisjonskriteriet om kjennskap og tilgang til rutiner og prosedyrer blant ansatte er oppfylt, men at bruk av flere digitale systemer innebærer en risiko for manglende oversikt over hvilke rutiner som er gjeldende og oppdatert til enhver tid.

### 5.3 Regelmessig evaluering og forbedring av rutiner og prosedyrer

#### *Revisjonskriterium*

- Kommunen skal regelmessig evaluere og ved behov forbedre rutiner og prosedyrer for skolemiljø, jf. koml. § 25-1 tredje ledd bokstav e

#### 5.3.1 System for revisjon og oppdatering av rutiner

Dokumentgjennomgangen viser at kommunen har lagt rutiner og prosedyrer for skolemiljø inn i kvalitetssystemet Compilo, med versjonslogg, dokumenteier og revisjonsfrister. Flere sentrale dokumenter om skolemiljø er registrert som revidert høsten 2025.

Ansatte ved skolen opplyser at de i det daglige hovedsakelig bruker det digitale systemet OneNote for tilgang til rutiner og prosedyrer. OneNote muliggjør løpende oppdatering, men dokumentene som er sendt til revisjonen viser ikke når innholdet sist er revidert.

Mer overordnede planer, som Plan for et trygt og godt skolemiljø, er sist revidert i 2021. Kommunen opplyser at de overordnede planene ble revidert i forbindelse med innføringen av ny opplæringslov.

Skolen har et årshjul for internkontroll og skolemiljø. Det viser planlagte aktiviteter gjennom skoleåret, som Elevundersøkelsen, Spekter-kartlegging og foreldremøter. Årshjulet har ikke egne punkter som eksplisitt gjelder evaluering av kommunens eller skolens rutiner og prosedyrer for et trygt og godt skolemiljø. Det går heller ikke fram hvem som har ansvar for å følge opp og eventuelt endre rutinene etter disse aktivitetene.

I intervjuene opplyser ansatte at rutiner og prosedyrer brukes aktivt i det daglige. Samtidig beskriver de at rutinene i liten grad evalueres regelmessig. Endringer skjer hovedsakelig når konkrete hendelser viser at noe ikke fungerer godt nok.

Ansatte opplyser at de får informasjon når rutiner er oppdatert, blant annet på personalmøter eller gjennom beskjed fra ledelsen. Det kommer ikke fram i intervjuene at det gjennomføres faste, strukturerte prosesser der rutiner og prosedyrer vurderes samlet, for eksempel i faste møter mellom skoleledelse og ansatte.

### 5.3.2 Vurdering av evaluering og forbedringer av rutiner og prosedyrer

Revisjonskriteriet innebærer at kommunen skal ha en praksis der rutiner og prosedyrer for skolemiljø jevnlig blir vurdert og ved behov forbedret, ikke bare når det oppstår enkeltsaker. Kommunen har flere ordninger som kan støtte dette. Rutiner og prosedyrer ligger i kvalitetssystemet Compilo, med versjonslogg og revisjonsfrister, og flere sentrale dokumenter er nylig revidert. Skolen har også et årshjul for internkontroll og skolemiljø, og bruker kartlegginger som Elevundersøkelsen og Spekter. Dette gir et visst grunnlag for å fange opp behov for endringer. Det er positivt at ansatte opplyser at de bruker rutinene aktivt i det daglige og får informasjon når de oppdateres.

Samtidig viser datagrunnlaget at evalueringen av rutinene i liten grad er systematisk og dokumentert. Det går ikke fram av Compilo eller andre dokumenter hvilke vurderinger som er gjort ved revisjon, eller om tiltak og rutiner faktisk har ønsket effekt. Årshjulet har ikke egne aktiviteter knyttet til evaluering av rutiner og prosedyrer, og ansvar for å følge opp eventuelle endringsbehov er ikke tydelig angitt. I intervjuene beskriver ansatte at rutiner først tas opp til endring når konkrete hendelser viser at noe ikke fungerer. Evaluering fremstår dermed i hovedsak som hendelsesbasert, ikke som en planlagt og regelmessig aktivitet.

På denne bakgrunn vurderer revisjonen at kommunen har et godt grunnlag for regelmessig evaluering og forbedring av rutiner for skolemiljø, særlig gjennom Compilo og årshjul for internkontroll. Likevel fremstår arbeidet med evaluering som lite systematisk og svakt dokumentert. Revisjonen vurderer at Iveland kommune delvis oppfyller kravet i koml. § 25-1 tredje ledd bokstav e om regelmessig evaluering og ved behov forbedring av rutiner og prosedyrer for skolemiljø.

## 5.4 Revisjonens vurdering

Samlet sett viser vurderingene i kapittel 5.1–5.3 at Iveland kommune i hovedsak har etablert rutiner og prosedyrer som skal sikre elevenes rett til et trygt og godt skolemiljø, i tråd med opplæringsloven kapittel 12 og koml. § 25-1.

Revisjonen vektlegger for det første at dokumentgrunnlaget viser et relativt dekkende sett av skriftlige rutiner, prosedyrer og planer som omfatter forebygging, avdekking, håndtering og dokumentasjon av skolemiljø saker. Dette er grunnleggende for å kunne styre og følge opp skolemiljø arbeidet, se kapittel 5.1. Samtidig indikerer intervjuene at ansvar og rollefordeling ikke er tydelig beskrevet i alle rutiner. Etter revisjonens vurdering øker dette risikoen for ulik praksis i gjennomføring og oppfølging. Dette gjelder særlig ved fravær eller endringer i bemanning.

Revisjonen vektlegger videre at ansatte har ordninger som gir formell kjennskap til rutiner og prosedyrer, blant annet gjennom årlige leselister, felles gjennomgang ved skolestart og opplæring, se kapittel 5.2. Dette trekker i retning av at kriteriet er oppfylt. Samtidig viser datagrunnlaget at rutiner og dokumenter er fordelt på flere digitale systemer. Etter revisjonens vurdering kan dette svekke oversikten over hva som er gjeldende og oppdatert praksis, og dermed innebære en internkontrollrisiko. Revisjonen understreker at det ikke er avgjørende at

alt ligger i ett system, men at kommunen må sikre at rutiner er lett tilgjengelige, oppdaterte og kjent.

Til sist vektlegger revisjonen at kommunen har et grunnlag for revisjon og oppdatering gjennom kvalitetssystemet og enkelte planlagte aktiviteter i skoleåret, men at evaluering og forbedring av rutinene i liten grad fremstår systematisk og dokumentert, se kapittel 5.3. Etter revisjonens vurdering innebærer dette at kommunen delvis oppfyller kravet om regelmessig evaluering og ved behov forbedring.

Samlet innebærer dette at Iveland kommune i hovedsak har nødvendige rutiner og prosedyrer på plass. Det er forbedringsbehov knyttet til (1) tydeliggjøring av ansvar og roller, (2) bedre oversikt over hvor gjeldende rutiner og maler finnes, og (3) mer systematisk og dokumentert evaluering over tid. Vurderingen er gjort med utgangspunkt i at internkontrollen skal tilpasses kommunens størrelse, egenart, risiko og vesentlighet, jf. koml. § 25-1 andre ledd.

### 5.5 Revisjonens konklusjon

Revisjonen konkluderer med at Iveland kommune i hovedsak har nødvendige rutiner og prosedyrer for å sikre elevene et trygt og godt skolemiljø. Revisjonen har samtidig avdekket forbedringsbehov knyttet til tydelig ansvar og rollefordeling, oversikt over gjeldende rutiner og mer systematisk og dokumentert evaluering over tid.

## 6 FOREBYGGENDE TILTAK

### 2. I hvilken grad arbeider Iveland skole med tiltak for et trygt og godt skolemiljø som fremmer helse, inkludering, trivsel og læring blant elevene etter oppl. § 12-2?

I dette kapittelet vurderer vi om Iveland skoles forebyggende arbeid oppfyller kravene i oppl. § 12-2. Vurderingen bygger på om skolen arbeider systematisk og helhetlig for å fremme elevenes helse, inkludering, trivsel og læring. Revisjonen vurderer også om skolen forebygger forhold som kan svekke skolemiljøet. Lovbestemmelsen stiller krav til kommunen som skoleeier. Kommunen skal forebygge problemer og sette inn tiltak som gir forbedring, slik at elevene har et trygt og godt skolemiljø. Kommunen har ansvaret som skoleeier, mens skolen gjennomfører tiltakene i praksis. Som omtalt i kapittel 5 har Iveland kommune overordnede planer og internkontroll for skolemiljø. I dette kapittelet vurderer revisjonen hvordan Iveland skole bruker kommunens planer og internkontroll sammen med egne lokale planer og årshjul i det forebyggende arbeidet.

Retten til et trygt og godt skolemiljø innebærer at skolen skal jobbe systematisk med relasjoner, sosial kompetanse, trygghet og trivsel. Arbeidet må være tilpasset en liten skoles rammer og forutsetninger. Et trygt, inkluderende og helsefremmende psykososialt miljø er også viktig for elevenes læring. Revisjonen har derfor gjennomgått kommunale planer, rutiner og prosedyrer for å forebygge mobbing og fremme trivsel. I tillegg er det gjennomført intervjuer med kommuneledelsen på oppvekstområdet, skoleledelsen og ansatte ved skolen. Revisjonen har også innhentet resultater fra Elevundersøkelsen for Iveland kommune og skolens egne trivsels- og spekterundersøkelser på 5.-10. trinn. Resultatene belyser elevenes opplevelse av trivsel, tilhørighet og trygghet. Se kapittel 6.2 for nærmere omtale.

#### 6.1 Systematisk og kontinuerlig arbeid med skolemiljø

##### *Revisjonskriterium*

- Skolen skal arbeide systematisk og kontinuerlig for å fremme elevenes helse, inkludering, trivsel og læring, samt forebygge forhold som kan svekke elevenes skolemiljø

Revisjonen har gjennomgått sentrale styringsdokumenter på kommune- og skolenivå. Dette omfatter blant annet oppvekststrategien «Kvalifisert for framtida», Plan for et trygt og godt skolemiljø, Plan for tverrfaglig samarbeid og forebyggende innsats samt beskrivelser for internkontroll for skole.

I sak PS 76/25 har kommunestyret behandlet forslag om innføring av gratis skolemat. I dokumentene er dette omtalt som et forebyggende tiltak som skal bidra til å utjevne forskjeller for lavinntektsfamilier, og forslaget ble vedtatt med 15 stemmer mot 2.<sup>72</sup> Kommunen har tidligere fått årlige tilstandsrapporter fra skolen, der blant annet status for skolemiljøarbeid,

---

<sup>72</sup> Kommunestyret i Iveland (2025) PS 76/25.

skole-hjem-samarbeid og deltakelse i eksterne utviklings- og læringsmiljøsatsinger<sup>73</sup> er omtalt. Disse satsingene inngår som en del av kommunens og skolens systematiske arbeid med å styrke elevenes skolemiljø.

Revisjonen har undersøkt rutiner og prosedyrer knyttet til:

- Skolemiljø
- Skolens årshjul for internkontroll
- Aktivitetsårshjul for psykososialt miljø
- Dokumentasjon av arbeid med læringsmiljøprosjekter

#### 6.1.1 Lokale planer, årshjul og faste aktiviteter ved Iveland skole

Dokumentgjennomgangen viser at Iveland skole bruker flere lokale planer og årshjul for å strukturere det forebyggende arbeidet med skolemiljøet. Skolens plan for arbeid med det psykososiale miljøet er integrert i årshjul for internkontroll, og skolens aktivitetsårshjul beskriver sosiale og miljørelaterte aktiviteter gjennom skoleåret, med hvilke trinn som deltar. Ett eksempel er 1.-4. trinns deltakelse på «Blime-dagen» som er et nasjonalt inkluderingstiltak.

Årshjulene og internkontrollen for skolen angir bestemte tidspunkter for blant annet:

- Personalmøte ved skolestart med gjennomgang av eksempelvis opplysnings- og taushetsplikt, opplæringslovens kapittel 12 og ordensreglement
- Plan for voksne trivselsledere
- Valg av elevråd fra 5.–10. trinn
- Foreldremøter i alle klasser
- Halvårssamtaler med skolehelsetjenesten
- Utviklingssamtaler med foreldre
- Gjennomføring og oppfølging av Spekter-undersøkelsen og Elevundersøkelsen
- Møter i skolemiljøutvalg, FAU og samarbeidsutvalg (SU)
- Planleggingsmøte om overgang fra barnehage til skole

Av ukesoversiktene til de ansatte på skolen fremgår det at krenkende handlinger skal tas opp fortløpende med kollegaer og ledelsen. Plan for et trygt og godt skolemiljø, skoleregler og kartlegginger er lagt inn i årshjulene med faste tidspunkt for gjennomgang og informasjon til elevråd, FAU og SU.

#### 6.1.2 Organisering, ansvar og rollefordeling

Skolen har et miljøteam som er en fast del av arbeidet med elevenes skolemiljø. Teamet skal støtte det forebyggende arbeidet ved å gjennomføre aktiviteter som fremmer trivsel og inkludering for alle elever. Elever som kan stå i fare for å falle utenfor skal følges ekstra opp. Miljøteamet er mye til stede i friminuttene og har ansvar for enkelte felles aktivitetsdager. Skolen har i tillegg helsesykepleier og familiekoordinator med faste dager på skolen som gir støtte i oppfølgingen av enkeltelever og grupper.

---

<sup>73</sup> Tilstandsrapport for Iveland skole skoleåret 2023/2024 punkt Læringsmiljø.

Ansatte opplyser i intervjuer at kontaktlærerrollen omfatter et særskilt ansvar for å følge opp elevenes trivsel, gjennomføre elevsamtaler og ha dialog med foresatte. Flere ansatte peker på at de oppfatter rektor og sosiallærer som tilgjengelige drøftingspartnere i skolemiljøsaker, og at miljøteamet brukes som ressurs i forebyggende arbeid og i friminutt. Miljøteamet følger også opp elever som strever med å komme på skolen, slik at de får nødvendig støtte til både trivsel og læring.

I intervjuene opplyser de ansatte at skolen har satt av fast tid til arbeid med sosialt miljø gjennom skoleåret, blant annet én time i uken til sosial kompetanse/klassens time. Skolemiljø er også et fast tema på personalmøter og teammøter.

### 6.1.3 Vurdering av systematikk og kontinuitet

På bakgrunn av gjennomgåtte planer, årshjul, organisering og intervjuer vurderer revisjonen at kommunen og Iveland skole har etablert flere strukturer som legger til rette for et systematisk og kontinuerlig arbeid gjennom et skoleår med elevenes skolemiljø. Overordnede politiske føringer i Iveland kommune er fulgt opp med lokale planer, årshjul og faste møteplasser som konkretiserer det forebyggende arbeidet gjennom aktiviteter og gratis skolemat. Skoleledelsen, kontaktlærere og miljøteam har klare beskrivende roller i arbeidet med å følge opp elevenes psykososiale miljø.

Samtidig vurderer revisjonen at det er enkelte forhold som gjør at dette arbeidet i praksis fremstår som noe sårbart. Intervjuene viser at mye av den løpende oppfølgingen av skolemiljøet ligger hos den enkelte lærer. Det er også i mindre grad dokumentert hvordan skolen som helhet systematisk evaluerer om tiltakene i årshjulene og om planer fungerer etter hensikten. Graden av struktur og støtte fra ledelsen kan variere, særlig i perioder med høy belastning og sykefravær. Det opplyses at skolens årshjul og rutiner i hovedsak justeres når det oppstår konkrete behov, mer enn gjennom en planlagt og dokumentert årlig evaluering av det samlede forebyggende arbeidet. Det er dermed ikke helt tydelig hvordan erfaringer fra skolemiljøarbeidet samles, drøftes og brukes til å justere planer og aktiviteter på en systematisk måte. Når mye av oppfølgingen er personavhengig, øker risikoen for at systematikken svekkes ved fravær, utskifting av personale eller endringer i ledelsen.

Samlet sett vurderer revisjonen at Iveland skole i stor grad oppfylder revisjonskriteriet om å arbeide systematisk og kontinuerlig for å fremme elevenes helse, inkludering, trivsel og læring samt forebygge forhold som utestenging som kan svekke skolemiljøet. Samtidig vurderer revisjonen det som en svakhet at skolen i liten grad gjennomfører og dokumenterer regelmessige, samlede evalueringer av det forebyggende arbeidet for å ha et grunnlag for videre forebyggende arbeid. Det er også en utfordring at ansvaret for oppfølging i stor grad er knyttet til enkeltpersoner. Dette kan svekke oversikt og langsiktig kontinuitet i skolemiljøarbeidet.

## 6.2 Kartlegging av skolemiljø og bruk av resultater

### *Revisjonskriterium*

- Skolen skal jevnlig kartlegge elevenes skolemiljø, og bruke resultatene aktivt i det forebyggende og fremmende arbeidet

### 6.2.1 Elevundersøkelsen og egne trivselsundersøkelser

Dokumentgjennomgangen viser at Iveland skole kartlegger skolemiljøet gjennom flere faste undersøkelser:

- Elevundersøkelsen gjennomføres årlig på 6. til 10. trinn som en del av den nasjonale kartleggingen.
- Lokale trivsels- og spekterundersøkelser gjennomføres to ganger i året på 5. til 10. trinn.
- Kartleggingen er lagt inn i skolens årshjul for arbeid med psykososialt miljø og brukes sammen med andre informasjonsskilder som elevsamtaler og tilstandsrapporter.

Udir skal utvikle en ny undersøkelse som skal erstatte dagens elevundersøkelse på sikt.<sup>74</sup> I de lokale trivselsundersøkelsene høsten 2024 og våren 2025 for Iveland skole er det samlet inn til sammen 154 elevsvar, fordelt på ni undersøkelser. Ikke alle klassetrinn er kartlagt begge semestre, og på enkelt trinn er det få elever. Dette innebærer at enkeltbesvarelser utgjør en relativt stor andel av resultatene.

Undersøkelsene handler om blant annet:

- Elevenes opplevelse av trivsel
- Forståelse av hva mobbing er
- Egen erfaring med mobbing
- Hvor og hvordan mobbing foregår – i friminutt, klasserom eller på skolevei
- Hvem som står bak handlingene
- Om elevene opplever at de kan si fra til en voksen dersom de ser eller opplever mobbing

Trivselsundersøkelsen baserer seg på Spekter og gjennomføres på 5.–10. trinn. Spekter er et digitalt, ikke-anonymt kartleggingsverktøy for læringsmiljø i klassen, utviklet av Læringsmiljøsenderet.<sup>75</sup> Etter gjennomføringen av undersøkelsen drøftes resultatene på trinn og i fellesmøter på tvers av trinnene. Kontaktlærere bruker informasjonen i oppfølgingen av egen klasse. Opplysninger om utrygghet eller utenforskap brukes til å justere organiseringen i klassen, planlegge sosiale tiltak og til å sette inn ekstra voksenressurser rundt enkeltelever eller grupper. Enkelte oppgir at oppfølgingen av resultatene fra undersøkelser i noen tilfeller blir mindre systematisk enn ønskelig som følge av tids- og ressursutfordringer. I tilstandsrapporter fra Iveland skole, blir også resultater fra Elevundersøkelsen og andre kartlegginger presentert som del av grunnlaget for å beskrive status for lærings- og skolemiljøet.

### 6.2.2 Vurdering av kartlegging av elevenes skolemiljø

Revisjonen vurderer at Iveland skole i hovedsak oppfylder kravet om jevnlig kartlegging av elevenes skolemiljø. Skolen har etablert faste rutiner for både nasjonale og lokale undersøkelser. Kartleggingene er lagt inn i årshjul og andre styringsdokumenter slik at de gjennomføres regelmessig og planlagt. Kombinasjonen av nasjonal kartlegging og lokale undersøkelser gir skolen flere kilder til informasjon om elevenes læringsmiljø og trivsel.

---

<sup>74</sup> Utdanningsdirektoratet (2026).

<sup>75</sup> Læringsmiljøsenderet, Universitetet i Stavanger (2025).

Samtidig vurderer revisjonen at datagrunnlaget har noen begrensninger, og at resultatene derfor må tolkes med varsomhet. Når det gjelder bruk av resultatene, viser dokumenter og intervjuer at funn fra kartlegginger blir drøftet i trinn- og teammøter. Kontaktlærere bruker også informasjonen i oppfølgingen av egen klasse. Hovedfunn løftes videre i personalmøter og inngår i rapportering til kommunen som skoleeier. Det fremgår også at enkeltfunn brukes til å justere organiseringen i klassen, planlegge sosiale tiltak og sette inn ekstra voksenressurser ved behov.

Samtidig vurderer revisjonen at dette i mindre grad er dokumentert som en fast og systematisk prosess. Det kommer i begrenset grad fram skriftlig hvordan funn fra undersøkelsene blir omgjort til konkrete forebyggende tiltak på skole- og klassenivå. Det er også i begrenset grad dokumentert hvordan skolen senere vurderer effekten av tiltakene, for eksempel opp mot nye kartleggingsresultater.

Samlet vurderer revisjonen at Iveland skole i stor grad oppfyller kravet om jevnlig kartlegginger av elevenes skolemiljø, og at resultatene brukes som utgangspunkt for videre preventivt arbeid for trivsel i skolemiljøet. Samtidig vurderes det som en svakhet at det i begrenset grad foreligger dokumentasjon på en gjennomgående og systematisk kobling mellom kartleggingsfunn, valgte tiltak og senere evaluering.

### 6.3 Tilstedeværelse av voksne i skolens arenaer

#### *Revisjonskriterium*

- Skolen skal sørge for at voksne er synlige og tilgjengelige i skolens ulike arenaer slik at elevene opplever trygghet og tilstedeværelse

Kriteriet innebærer at skolen skal organisere seg slik at voksne er synlige og reelt tilgjengelige for elever på de viktigste arenaene i skolehverdagen. Dette får betydning ved at elevene opplever trygghet, ser at voksne følger med og vet hvem de kan henvende seg til dersom noe skjer.

#### 6.3.1 Voksne som er til stede og tilgjengelige for elevene

I oversikten over skolens dokumenter er det angitt «rutiner for inspeksjon og tilsyn i friminutt». Skolen har praktiske ordninger for inspeksjon, basert på opplysninger i intervjuer. Ansatte oppgir at lærere og andre voksne er synlige for elevene i ulike deler av skoledagen. Flere lærere sier at de møter elevene i døren ved timestart, er ute i friminuttene, går rundt i skolegården og snakker med elever. De er tilgjengelige dersom elever ønsker å ta opp noe. På småtrinnet gjennomføres også faste utedager og felles aktiviteter der flere voksne deltar.

Det fremgår videre av intervjuene at miljøteamet har en tydelig tilstedeværelsesrolle i skolemiljøet. En av miljøarbeiderne er som regel ute i de fleste friminutt, er synlig i skolegården, har ansvar for å organisere felles aktiviteter og følger særlig med på elever som kan stå i fare for å falle utenfor. Skolehelsetjenesten har fast tilstedeværelse på skolen, og helsesykepleier beskrives som tilgjengelig med «åpen dør» de dagene helsesykepleieren er på skolen. Familiekoordinator er også til stede flere dager i uken, og elever kan enten selv oppsøke

disse tjenestene eller henvises av lærere i enkeltsaker. Flere ansatte oppgir også at de er mange voksne per barn, såkalt tilstedeværelsestetthet.

Resultater fra Elevundersøkelsen for Iveland kommune viser at elevene blant annet er spurt om de har noen å være sammen med i friminuttene, og om de opplever at voksne reagerer når noen sier eller gjør noe ubehagelig mot en elev. Resultatene på disse indikatorene er registrert for 7. og 10. trinn. De inngår som en del av datagrunnlaget for elevenes opplevelse av trygghet og voksentilstedeværelse.

På spørsmålet om de voksne reagerer, skårer Iveland skole noe ulikt mellom de to siste skoleårene som er omtalt i kapittel 4.5.3. For skoleåret 2024-2025 skårer 7. trinn ved Iveland skole høyere enn landsgjennomsnittet for 7. trinn, mens 10. trinn ved Iveland skole skårer lavere enn resten av landet. For skoleåret 2025-2026 skårer 7. trinn noe lavere enn landsgjennomsnittet for 7. trinn, mens 10. trinn på Iveland skole ligger på samme nivå som landet for øvrig. I de lokale trivselsundersøkelsene svarer de fleste elevene at de vil si fra til en voksen dersom de ser eller opplever mobbing. Andelen er høy på alle trinn.

### 6.3.2 Revisjonens vurdering av tilstedeværelse

Revisjonen vurderer at Iveland skole i stor grad har ordninger som legger til rette for at voksne er synlige og tilgjengelige for elevene i hverdagen. Dokumenter og intervjuer viser at skolen har etablerte ordninger som gjør at lærere, miljøteam, skolehelsetjeneste og familiekoordinator er til stede og tilgjengelige for elever i løpet av skoledagen, og at mange elever opplever at voksne reagerer når noe ubehagelig skjer. Elevundersøkelsen viser at elever på Iveland skole i hovedsak oppgir at voksne reagerer når noen sier eller gjør noe ubehagelig mot en elev, selv om skåren varierer noe mellom trinnene. Dette trekker samlet i retning av at mange elever opplever at de voksne er faktisk til stede i skolens arenaer.

Revisjonen vurderer likevel at ordningen har noen svakheter når det gjelder hvor robust og forutsigbar tilstedeværelsen er. Perioder med høyt fravær i personal- og ledergruppen har gjort det krevende å opprettholde ønsket voksentilstedeværelse, og enkelte lærere beskriver at de tidvis har måttet håndtere krevende situasjoner med begrenset støtte. Variasjonene i Elevundersøkelsen, særlig på høyere trinn, gir indikasjon på at ikke alle elever opplever de voksnes reaksjoner og tilstedeværelse like tydelig.

Samlet vurderer revisjonen at Iveland skole i hovedsak har ordninger som ivaretar kravet om synlige og tilgjengelige voksne i skolens ulike arenaer. Sårbarhet ved fravær i personal- og ledergruppen kan derimot hindre en stabil og lik praksis over tid.

## 6.4 Styrking av relasjoner, inkludering og elevenes sosiale ferdigheter

### *Revisjonskriterium*

- Skolen skal gjennomføre tiltak som styrker relasjoner og inkludering blant elevene samt fremme elevenes sosiale kompetanse

#### 6.4.1 Praktisk arbeid med relasjoner og inkludering i skolehverdagen

På ungdomstrinnet gjennomføres flere tiltak for å styrke relasjoner i klasser, blant annet felles turer og gruppeaktiviteter i starten av skoleåret. Det legges vekt på aktiviteter uten PC og telefon for å gi elevene anledning til å bli kjent på andre måter. I klassens time tas opp tema som klassemiljø, språkbruk og samhandling, og at opplegg som «LINK til livet» (Livsmestring i Norske Klasserom)<sup>76</sup> brukes integrert i fag som norsk, der for eksempel film og samtaler brukes for å kombinere fag og sosial læring.

Datagrunnlag fra dokumentgjennomgang og intervjuer viser at skolen på småtrinnet og mellomtrinnet gjennomfører praktiske aktiviteter for å fremme samhold og inkludering. Elever jobber i mindre grupper. De deltar på fellesturer i nærområdet og på overnattingsturer. Skolen gjennomfører også aktivitetsdager, karneval, juleverksted og temadager som «Mesternes Mester» og «Harry Potter». Flere aktiviteter gjennomføres på tvers av trinn for å styrke fellesskapet mellom elevene.

Miljøteamet planlegger og gjennomfører felles aktivitetsdager som «Mesternes Mester» og «Harry Potter» på mellomtrinnet og «Kompani Iveland» på ungdomstrinnet. Målet er å gi elevene opplevelser av mestring, samarbeid og sosialt fellesskap på tvers av trinnene. På småtrinnet organiserer miljøteamet faste utedager med felles lek og aktiviteter for å styrke relasjoner og bidra til at flere elever opplever tilhørighet. Elevene deltar på aktivitetsdager, karneval og juleverksted.

I tillegg fremgår det av dokumentgjennomgangen og intervjuene at skolen deltar i eksterne satsinger og tiltak med innhold knyttet til relasjoner og sosialt miljø. Dette omfatter blant annet et læringsmiljøprosjekt i samarbeid med Nasjonalt senter for læringsmiljø. Der arbeides det med struktur og plan for forebyggende arbeid og bruk av sosiogram for å kartlegge relasjoner i klassen. Iveland skole startet i 2024 opp et toårig prosjekt om skolemiljø. Skolen har veiledere fra Læringsmiljøsentret som veileder skolen gjennom fire faser.<sup>77</sup> Videre gjennomføres kurs fra RVTS om traumbasert omsorg, der fokuset er hvordan ansatte møter elever og bidrar til trygge relasjoner. I tillegg beskrives et «Vill Vekst»-tiltak som et tilbud rettet mot elever med ulike utfordringer, hvor elevene er ute en dag i uken med praktiske aktiviteter som tur, bål og fiske. De ansatte opplyser at tiltaket skal bidra både til mestring, relasjonsbygging og inkludering for elevene som deltar.

#### 6.4.2 Vurdering av tiltak som styrker relasjoner og inkludering samt fremmer sosial kompetanse

Revisjonen vurderer at Iveland skole gjennomfører tiltak som er egnet til å styrke relasjoner, inkludering og elevenes sosiale ferdigheter, i tråd med revisjonskriteriet. Datagrunnlaget viser et bredt sett av aktiviteter på skole og trinn, inkludert bruk av egne timer til sosialt arbeid, gruppebaserte læringsopplegg, felles aktivitetsdager og temadager, som deltakelse i eksterne satsinger og målrettede tilbud for elever med særskilte utfordringer. Dette trekker samlet i

<sup>76</sup> RVTS Sør (2020).

<sup>77</sup> Iveland kommune (2024) Årsmelding s. 75.

retning av at skolen har mange konkrete og relevante tiltak som retter seg direkte mot relasjoner og sosialt miljø.

Revisjonen vurderer videre at miljøteamet og eksterne satsinger bidrar til å forsterke arbeidet med relasjoner og sosialt miljø. Miljøteamet har et tydelig ansvar for felles aktivitetsdager og tiltak på tvers av trinn, som «Mesternes Mester», «Harry Potter» og «Kompani Iveland». Det fremgår at disse skal gi elevene erfaring med mestring, samarbeid og fellesskap på tvers av klasser. Deltakelse i læringsmiljøprosjekt, kurs om traumbasert omsorg og tiltak som «Vill Vekst» gir i tillegg et ekstra tilbud til utvalgte elever. Etter revisjonens vurdering taler dette samlet for at skolen har mange konkrete og relevante tiltak for å styrke relasjoner, tilhørighet og fungere bedre sosialt for elever med særskilte behov.

Samtidig viser datagrunnlaget at arbeidet ikke gjennomføres likt på tvers av trinn og lærere. Timene som er satt av til sosial kompetanse har ulikt innhold. Noen ansatte ønsker en mer felles og strukturert praksis. De peker særlig på behovet for bedre sammenheng mellom småtrinnet og ungdomstrinnet. Andre ansatte opplyser at de er fornøyde med å kunne tilpasse gjennomføringen til elevenes modenhet og behov. Datagrunnlaget viser også at enkelte elever fortsatt står utenfor fellesskapet. Skolen har håndtert utfordringer knyttet til hard språkbruk og rasistiske ytringer. Dette viser at det er fortsatt behov for relasjons- og inkluderingsarbeid, særlig på enkelte trinn.

Samlet vurderer revisjonen at Iveland skole i særlig stor grad gjennomfører en rekke tiltak som har som formål å styrke relasjoner, inkludering og sosial kompetanse, i tråd med revisjonskriteriet. Samtidig er det mulighet for å videreutvikle en mer helhetlig og lik praksis på tvers av trinn. På denne måten får alle elevgrupper et likeverdig tilbud med preventive tiltak.

## 6.5 Kunnskap om elevenes opplevelse til å skape et trygt og godt skolemiljø

### *Revisjonskriterium*

- Skolen skal skaffe seg kunnskap om elevenes opplevelse av skolemiljøet og bruke kunnskapen til å utvikle og opprettholde et trygt og godt skolemiljø

I dette delkapittelet vurderer revisjonen hvordan Iveland skole i det forebyggende arbeidet innhenter og bruker elevenes perspektiv på skolemiljøet. Vurderingen gjelder skolens systematiske arbeid med kartlegginger, elevsamtaler og andre verktøy som grunnlag for å utvikle og opprettholde et trygt og godt skolemiljø etter oppl. § 12-2.

### 6.5.1 Kunnskap om elevenes opplevelse

Alle elever skal lære å medvirke i et inkluderende fellesskap. Dette kan bidra til mindre krenkelser og mistriksel når elevene medvirker i det forebyggende arbeidet for et trygt og godt skolemiljø.<sup>78</sup> Dokumentgjennomgangen viser at Iveland skole bruker flere verktøy for å innhente elevenes erfaringer med skolemiljøet. Som omtalt i kapittel 6.2 innhenter skolen informasjon gjennom Elevundersøkelsen og lokale trivselsundersøkelser.

<sup>78</sup> Utdanningsdirektoratet (2024) – Elevmedvirkning i skolemiljøarbeidet.

Dokumentgjennomgangen viser at skolen benytter faste skjema for elevsamtaler på ulike trinn, tilpasset elevenes alder. Skolen bruker også sosiogram og andre kartlegginger av relasjoner mellom elever og mellom elever og ansatte, kartlegging av skoleområdet og ulike verktøy for å belyse klassemiljøet. Videre deltar skolen i et læringsmiljøprosjekt over tre semestre, der struktur for forebyggende arbeid, kartlegging og oppfølging er tema i veiledning og mellomarbeid.

Årshjul og internkontroll viser at resultater fra kartlegginger og informasjon fra elevsamtaler skal følges opp på faste tidspunkter, blant annet i personalmøter, elevråd, skolemiljøutvalg, FAU og SU. I intervjuene opplyser ansatte at elevsamtaler brukes systematisk til å snakke om trivsel, relasjoner og trygghet. Informasjon fra samtaler og observasjoner tas med videre i planlegging av tiltak og aktiviteter for skolemiljøet. For de yngste elevene skjer elevmedvirkning i større grad gjennom uformelle samtaler, observasjon i hverdagen og dialog med foresatte om det elevene gir uttrykk for hjemme.

### 6.5.2 Vurdering av skolens kunnskap om elevenes opplevelse

Revisjonen vurderer at Iveland skole har etablert praksis for å innhente elevenes opplevelse av skolemiljøet. Skolen henter inn elevinformasjon jevnlig og fra flere arenaer. Dette gir et godt grunnlag for å fange opp både trivsel og utfordringer over tid.

Når det gjelder bruk av kunnskapen, peker flere forhold i positiv retning. Oppfølging av elevinformasjon er lagt inn i faste møtepunkter, og ansatte beskriver at elevperspektivet tas med i drøftinger og i planlegging av aktiviteter og tiltak. Dette tyder på at elevinformasjon i noen grad påvirker hvordan skolen innretter det forebyggende arbeidet.

Samtidig vurderer revisjonen at den systematiske bruken av elevinformasjon i forbedringsarbeidet i begrenset grad er dokumentert. Det kommer i liten grad fram skriftlig hvordan kartleggingsfunn blir gjort om til konkrete, forebyggende tiltak, hvem som har ansvar for oppfølging, og hvordan tiltakene skal vurderes over tid. Når koblingen mellom kartlegging, tiltak og evaluering ikke er tydelig dokumentert, blir det vanskelig å kontrollere om tiltakene bygger på elevinformasjon og om de gir ønsket effekt, jf. kapittel 6.2.

Samlet vurderer revisjonen at Iveland skole i stor grad oppfyller revisjonskriteriet om å skaffe seg kunnskap om elevenes opplevelse av skolemiljøet. Kriteriet er likevel bare delvis oppfylt, fordi det ikke lar seg etterprøve om skolen bruker kunnskapen systematisk til å utvikle og opprettholde et trygt og godt skolemiljø.

## 6.6 Revisjonens vurdering

Vurderinger av selve internkontrollsystemet og bruken av ulike digitale systemer er nærmere omtalt i kapittel 5. I dette delkapittelet vurderes hvordan dokumentasjon av det forebyggende arbeidet faktisk brukes som grunnlag for planlegging, gjennomføring og oppfølging av tiltak.

Vurderingene i kapittel 6.1–6.5 viser samlet at Iveland skole i stor grad har etablert og gjennomfører forebyggende tiltak som støtter elevenes rett til et trygt og godt skolemiljø etter

oppl. § 12-2. Revisjonen vektlegger særlig tre områder. Skolen har strukturer gjennom planer og årshjul og faste møteplasser. Det gjennomføres flere tiltak som retter seg mot relasjoner, inkludering og sosial kompetanse. I tillegg er det ordninger for voksentilstedeværelse i sentrale arenaer. Dette er sentrale forutsetninger for et helhetlig forebyggende arbeid.

Samtidig peker vurderingene på to gjennomgående forbedringsområder som har betydning for hvor robust og etterprøvbart det forebyggende arbeidet er over tid. For det første indikerer intervjuene at oppfølging og innhold i enkelte forebyggende tiltak i stor grad ligger til den enkelte lærer og enkelte nøkkelpersoner. Dette kan gjøre arbeidet sårbart ved fravær og utskifting, og bidra til variasjon mellom trinn. For det andre er det i begrenset grad dokumentert en fast og systematisk kobling mellom kartlegginger, valgte tiltak og senere evaluering av effekt.

På denne bakgrunn vurderer revisjonen at revisjonskriteriene om voksentilstedeværelse og tiltak for relasjoner, inkludering og sosial kompetanse i stor grad er oppfylt. Skolen har også i stor grad etablert praksis for å innhente kunnskap om elevenes opplevelse av skolemiljøet. Revisjonen vurderer samtidig at revisjonskriteriene som gjelder systematisk, kontinuerlig forbedringsarbeid og dokumentert bruk av kartleggingsresultater i tiltak og evaluering, er delvis oppfylt.

#### 6.7 Revisjonens konklusjon

Revisjonen konkluderer med at Iveland skole i stor grad arbeider med tiltak for et trygt og godt skolemiljø som fremmer helse, inkludering, trivsel og læring etter oppl. § 12-2. Samtidig er arbeidet delvis sårbart og i begrenset grad dokumentert og evaluert på en systematisk måte.

## 7 AKTIVITETSPLIKTEN

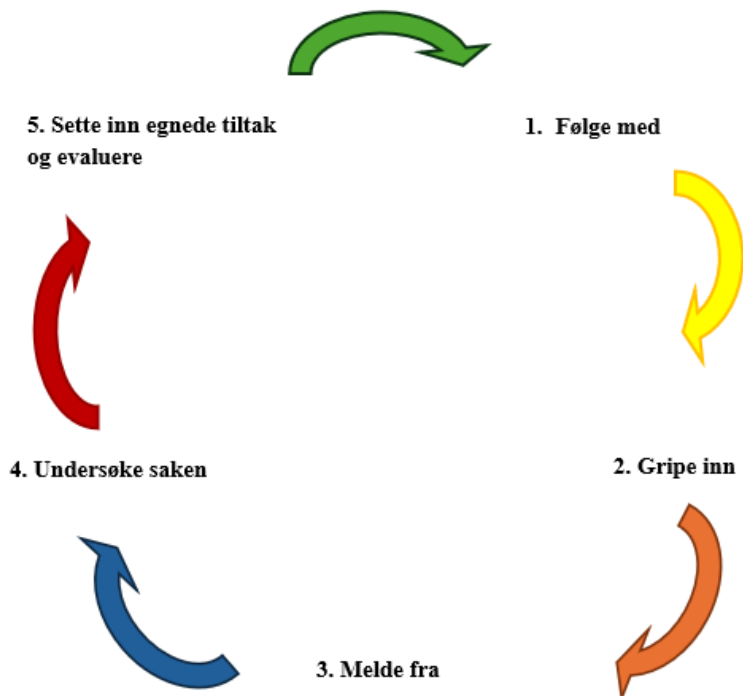
### 3. Overholder Iveland skole aktivitetsplikten i henhold til oppl. § 12-4 for å sikre at elevene har et trygt og godt skolemiljø?

I denne problemstillingen vurderer revisjonen om skolen følger opplæringslovens krav til aktivitetsplikt når en elev ikke har det trygt og godt på skolen. Aktivitetsplikten er en rettssikkerhetsgaranti for elever. Ifølge oppl. § 12-4 innebærer den at skolen skal:

- Følge med,
- Gripe inn,
- Melde fra,
- Undersøke saken,
- Sette inn egnede tiltak og evaluere
- Dokumentere hva som skal gjøres

Revisjonen undersøker hvordan skolen håndterer enkeltsaker og om kravene til aktivitetsplan, dokumentasjon og medvirkning fra elever oppfylles. Iveland kommune er en liten kommune med én fellesskole, der tett dialog mellom skole og kommunen er vanlig. Samtidig kan kommunen være særlig sårbar for fravær hos nøkkelpersoner og ha begrensede ressurser. Dette må tas i betraktning i undersøkelsen om Iveland skole overholder aktivitetsplikten.

#### 7.1 De fem delpliktene i aktivitetsplikten



Kilde: Revidert flytskjema for aktivitetsplikten basert på flytskjemaet i «Plan for et trygt og godt skolemiljø»<sup>79</sup>

<sup>79</sup> Iveland kommune (2021) Plan for et trygt og godt skolemiljø s. 6.

## 7.2 Plikten til å følge med og plikten til å gripe inn

### *Revisjonskriterier*

- Skolen skal sørge for at alle som arbeider på skolen
  - Følger med på hvordan elevene har det
  - Griper inn om mulig mot krenkelser som mobbing, vold, diskriminering og trakassering

### 7.2.1 Følge med og oppdage situasjoner hvor elever ikke har et trygt og godt skolemiljø

Ansatte på Iveland skole oppgir i intervju at de er synlige i friminutt og overgangssituasjoner. Lærere og miljøteam beveger seg rundt i skolegården, tar korte samtaler med elever og koordinerer før friminutt hvilke elever og situasjoner de skal følge ekstra med på. Synlig tilstedeværelse gjør at fysiske krenkelser ofte fanges opp, men at verbale krenkelser ikke alltid gjør det. For en nærmere beskrivelse av skolens ordninger av miljøteam og tilsyn, se kapittel 6.3.

Flere av sakene som utløser aktivitetsplikt starter med at eleven sier selv fra til lærer om at hun/han ikke har det bra. Andre saker oppstår etter at foreldre melder fra. I noen saker kommer opplysningene gjennom en bekymringsmelding eller andre tjenester, som for eksempel helsesykepleier. Andre saker igjen er oppdaget gjennom ansattes observasjon eller i elevsamtaler.

Det er ikke alle situasjoner som blir oppdaget av de voksne. Noen ganger sier eleven selv ifra eller andre medelever om en hendelse. I gjennomgangen av enkeltsaker som har utløst aktivitetsplikten opplever flere foresatte og elever at voksne ikke er til stede når krenkelser skjer. Dette gjelder særlig hendelser på skolebussen og i friminutt.

Skoleledelsen opplyser at enkelte saker kan bli krevende når skolen og foresatte vurderer situasjonen ulikt. Elever kan fortelle om opplevelser hjemme som ikke alltid samsvarer med det skolen observerer. Ulik forståelse av saken kan gjøre samarbeidet vanskelig. Skoleledelsen har hovedansvaret for dialogen med hjemmet. Samtidig peker ledelsen på at foresatte og elever ofte har et individperspektiv, mens skolen må ivareta et helhetlig ansvar for hele elevgruppen.

### 7.2.2 Gripe inn og håndtering av enkeltsituasjoner

Når det gjelder plikten til å gripe inn beskriver ansatte at det er lav terskel for å ta tak i hendelser i friminutt og i timer. Dette gjelder for eksempel uønsket språkbruk, slåssing eller ekskludering. Dette er en del av en felles holdning på skolen blant alle ansatte. Samtlige ansatte opplyser at de stopper uønsket atferd umiddelbart dersom en elev blir krenket. De gjennomfører samtale med de involverte samme dag og informerer foresatte ved behov. Ved alvorlige eller gjentatte krenkelser drøftes saken med ledelsen.

I gjennomgangen av enkeltsaker fremgår det at ansatte stanser situasjoner som krever rask handling, for eksempel ved vold eller trusler. For elever som ofte utagerer, skjer det en løpende håndtering i skolehverdagen ved at ansatte er tett til stede og gir støtte. I tilfeller hvor elever søker etter en voksen kobler de voksne på noen fra ledergruppen og håndterer situasjonen

videre. Aktivitetsplaner blir som regel utarbeidet på bakgrunn av en kombinasjon av skolens egne observasjoner og meldinger fra elever eller foresatte som ønsker tiltak for å bedre situasjonen.

### 7.2.3 Vurdering av plikten til å følge med og gripe inn

Etter revisjonens vurdering har Iveland skole etablert en praksis for å følge med som i stor grad er i samsvar med kravet om at alle som arbeider på skolen skal følge med på hvordan elevene har det. Synlige voksne i friminutt og overgangssituasjoner samt bruk av miljøteam tyder på at skolen har et bevisst og systematisk opplegg for tilstedeværelse i situasjoner hvor det kan oppstå krenkelser. At ansatte koordinerer seg før friminutt om hvilke elever og situasjoner de skal holde ekstra øye med, styrker inntrykket og reduserer risikoen for at utrygge situasjoner ikke blir fanget opp. Dette gjelder særlig synlige, fysiske hendelser.

Samtidig viser saksgjennomgangen at verbale og relasjonelle krenkelser oftere blir oppdaget gjennom henvendelser fra elever og foresatt fremfor direkte observasjon. Slike krenkelser er i liten grad synlig for de ansatte, og kan foregå utenfor de voksnes oppmerksomhet. Skolens mulighet til å fange dem opp vil være avhengig av at elever og foresatte har tillit til de ansatte og faktisk melder fra når noe skjer. Når trivselsundersøkelser samtidig viser at en gruppe i noe mindre grad ønsker å melde fra, vurderer revisjonen dette som en sårbarhet selv om de er en mindre gruppe. De eldste elevene på Iveland skole har svart på Elevundersøkelsen noe lavere enn landsgjennomsnittet på om de voksne reagerer når noen sier eller gjør noe ubehagelig mot en elev. I skolens egen trivselsundersøkelse er det lagt inn et oppfølgingsspørsmål der elever som svarer at de ikke tør å si fra om mobbing til en voksen, kan beskrive hva skolen kan gjøre for at de skal tørre å si fra. Etter revisjonens vurdering er dette et målrettet og godt tiltak for å styrke elvenes tillit og medvirkning. Skolen har ellers etablert flere ordninger som støtter opp under plikten til å følge med. Hovedinntrykket er at skolen i stor grad ivaretar denne delen av aktivitetsplikten.

Når det gjelder plikten til å gripe inn, viser gjennomgangen av enkeltsaker at ansatte stanser situasjoner som krever rask inngripen, i tråd med kravet om å gripe inn straks og om mulig. I saker med elever som ofte utagerer, fremstår det som at skolen har en løpende beredskap ved at voksne er tett til stede og gir støtte. Dette bidrar til å begrense og forebygge nye krenkelser, og tyder på at skolen tar ansvar også i saker som strekker seg over tid. Revisjonen vurderer det som positivt for oppfyllelsen av plikten til å gripe inn at ledergruppen som hovedregel kobles inn raskt når elever tar kontakt med en voksen. Det er i tråd med aktivitetsplikten om at saker ikke bare skal håndteres av enkeltlærere, men løftes til skolens ledelse for nærmere undersøkelse og vurdering av tiltak. Likevel blir alvor i noen saker fanget opp for sent, se kapittel 7.4.

Samlet sett er revisjonens vurdering at Iveland skole i stor grad oppfyller revisjonskriteriet om å følge med på hvordan elevene har det og i særlig stor grad å gripe inn om mulig ved krenkelser. Skolen har flere klare styrker i sin praksis, både knyttet til synlig tilstedeværelse, koordinert tilsyn og håndtering av akutte situasjoner. Samtidig er det et forbedringsbehov når det gjelder å sikre mer enhetlig og treffsikker praksis for tidlig vurdering av alvor i saker som

gjelder verbale og relasjonelle krenkelser, og for elever som i liten grad selv melder fra. Dette er områder hvor skolen med fordel kan styrke arbeidet for å redusere risikoen for at enkelte krenkelser ikke fanges opp og følges opp tidsnok.

### 7.3 Plikten til å melde fra

#### *Revisjonskriterier*

- Alle som arbeider på skolen, skal melde fra til rektor dersom de får mistanke om eller kjennskap til at en elev ikke har et trygt og godt skolemiljø, også når eleven selv sier ifra
- Rektor skal melde fra til kommunen i alvorlige tilfeller

#### 7.3.1 Praksis for meldeplikt til rektor

Intervjuer med ansatte på skolen viser at samtlige oppgir å kjenne til aktivitetsplikten, at saker skal tas opp med ledelsen, og at varslingskjema og aktivitetsplaner er tilgjengelige i Compilo og OneNote. Flere opplyser at det er lav terskel for å kontakte ledelsen. De blir påminnet om aktivitetsplikten jevnlig i møter og gjennom leselister i kvalitetssystemet. I sakene som revisjonen har gjennomgått er det flere skolemiljø- og mobbesaker som er dokumentert med varslingskjema/meldeskjema etter tidligere opplæringsloven § 9A og etter den nye oppl. § 12-4, registrering, aktivitetsplan, møtereferater, elevsamtaler og halvårsvurderinger.

Samtidig fremgår det at enkelte lærere håndterer saker på lavt nivå gjennom samtale med elev og eventuelt foresatte uten at nødvendigvis rektor kobles på eller formell sak opprettes. Dette gjelder spesielt situasjoner hvor læreren vurderer at hendelsen kan løses gjennom dialog der og da.

Skolen har opplevd uklarhet om henvendelser fra foresatte skal regnes som et formelt varsel/formell melding etter oppl. § 12-4 eller bare som informasjon. I noen tilfeller der foresatte har bedt om at skolen skal følge med, kan skolen ha tolket det som informasjon om at de skal følge ekstra med, uten at det opprettes en egen sak. For å redusere tvil i fremtidige saker, avklarer skolen nå med foresatte hva en henvendelse gjelder. Skolen spør om henvendelsen er ment å utløse aktivitetsplikt eller om det bare er til orientering.

Det opplyses også i intervju at elevene kan melde fra selv til miljøteamet dersom de selv eller noen andre blir mobbet. Resultater fra skolens egne trivselsundersøkelser og Elevundersøkelsen viser at de fleste elever sier at de kan si fra til en voksen ved mobbing, men at en mindre gruppe er tilbakeholdne med å melde fra. I praksis innebærer dette at det i noen saker er foresatte som tar kontakt, og ikke eleven selv. Opplevd voksentilstedeværelse og reaksjon varierer noe mellom trinn.

#### 7.3.2 Rektors meldeplikt til kommunen i alvorlige tilfeller

Intervjuer og dokumentgjennomgang viser at kommunen er i ferd med å ta i bruk Framsikt som kanal for rapportering av skolemiljø saker, men at terskelen for hva som skal regnes som «alvorlige tilfeller» og praktisk fremgangsmåte for melding til skoleeier ennå ikke er fullt ut avklart.

Rektor opplyser at vurderingen av hvilke saker som er så alvorlige at skoleeier bør informeres, i dag bygger på skjønn. Skolen tar kontakt med skoleeier når skolen vurderer at kommunen bør kjenne til situasjonen. Dette gjelder særlig komplekse saker, der skolemiljø kan være én av flere problemstillinger. Etter omorganisering i Iveland kommune er det kommunalsjef for helse og oppvekst som skal informeres om alvorlige skolemiljøsaker.

Videre fremgår det at melding om alvorlige saker i hovedsak skjer muntlig, gjennom løpende dialog, og at skolen ikke benytter et eget skjema eller en standardisert skriftlig prosedyre for melding til skoleeier. Rektor viser til at dokumentasjon av enkeltsaker ligger i skolens egne arkivsystemer, mens eventuell oversikt på kommunenivå håndteres av skoleeier.

### 7.3.3 Vurdering av plikten til å melde fra

Trivselsundersøkelser og Elevundersøkelsen tyder på at de fleste elevene opplever at de kan melde fra til en voksen dersom de ser eller opplever mobbing, men at en mindre gruppe, særlig blant de eldste elevene, ikke ønsker å si fra. Etter revisjonens vurdering underbygges dette inntrykket av kartleggingsresultatene, som viser at en mindre gruppe elever er tilbakeholdne med å si fra og at opplevd reaksjon fra voksne varierer, noe som samlet sett innebærer en sårbarhet for at enkelte krenkelser ikke fanges opp og håndteres i tråd med aktivitetsplikten, jf. kapittel 6.2.

Revisjonen vurderer at meldeplikten til rektor etter oppl. § 12-4 er kjent blant ansatte, og at det i mange saker faktisk meldes og følges opp i tråd med skolens rutiner og aktivitetsplaner. At enkelte enkelthendelser håndteres gjennom dialog mellom lærer, elev og foresatte uten formell sak, kan isolert sett være forenlig med aktivitetsplikten der hendelsen fremstår som lite alvorlig, og elevens rett til et trygt og godt skolemiljø ikke er truet. Samtidig tyder opplysninger om noe ulik praksis mellom lærere, og tidligere uklarhet om hva som skal regnes som formelt varsel fra foresatte, på at det ikke er fullt ut entydig når meldeplikten til rektor skal utløses. Samlet vurderer revisjonen at kriteriet om meldeplikt til rektor er i hovedsak oppfylt, men at det er behov for å tydeliggjøre terskelen for når ansatte skal melde fra og sikre mer enhetlig praksis.

Når det gjelder rektors meldeplikt til kommunen i alvorlige tilfeller etter oppl. § 12-4 andre ledd fjerde setning, viser intervjuene at skolen drøfter enkelte saker med skoleeier. I noen komplekse saker informerer rektor skoleeier muntlig. Kommunen planlegger å ta i bruk Framsikt som rapporteringskanal for skolemiljøsaker.

Samtidig er det flere forhold som gjør at revisjonskriteriet ikke kan anses oppfylt i dag. Skolen har ikke retningslinjer som avklarer hva som skal regnes som «alvorlige tilfeller». Vurderingen baserer seg i stor grad på skjønn i den enkelte sak. Det er heller ikke etablert en fast rutine for når og hvordan alvorlige saker skal meldes. Meldinger blir i hovedsak ikke dokumentert gjennom et standardisert skjema eller skriftlig registrering. Dette øker risikoen for ulik praksis. Det gjør også at kommunen ikke har en sikker og systematisk oversikt over alvorlige skolemiljøsaker ved skolen.

Revisjonen legger til grunn at regelverket åpner for skjønn. Skjønnets er likevel ikke fritt. Forarbeidene tydeliggjør formålet med meldeplikten. Skoleeier skal gjøres kjent med saken. Da kan skoleeier involvere seg i hvordan saken skal løses. Forarbeidene angir også eksempler på alvorlige tilfeller. Dette gjelder blant annet særlig voldelige eller svært integritetskrenkende krenkelser og når flere elever alvorlig krenker én elev. Videre gjelder det saker som skolens ledelse over tid ikke har klart å løse. Forarbeidene nevner også digital mobbing på tvers av skoler og grove trusler via sosiale medier.<sup>80</sup>

Etter revisjonens vurdering tilsier dette at kommunen og skolen bør operasjonalisere begrepet «alvorlige tilfeller» lokalt. Det kan gjøres gjennom en enkel terskel for når skoleeier skal varsles. Terskelen kan støttes av korte typetilfeller. Det bør også beskrives en praktisk fremgangsmåte for melding. Dette kan gi mer lik praksis og bedre etterprøvbarehet. Det kan også redusere risikoen for at alvorlige saker ikke blir meldt.

Iveland skole er liten i størrelse og organisering. Det kan redusere behovet for omfattende og byråkratiske løsninger. Dette må ses i lys av skolens størrelse og organisering, jf. innledningen til kapittel 7. Likevel stiller opplæringsloven krav om at alvorlige saker skal meldes på en måte som gjør det mulig for skoleeier å ha overordnet kontroll. Det er nødvendig for å følge opp elevenes rett til et trygt og godt skolemiljø.

På denne bakgrunn er revisjonens samlede vurdering at revisjonskriteriet om at rektor skal melde fra til kommunen i alvorlige tilfeller ikke er oppfylt per i dag. Samtidig finnes også elementer av praksis kommunen kan bygge videre på, særlig ved å gjøre rapportering tydeligere og mer skriftlig, for eksempel i Framsikt.

## 7.4 Plikten til å undersøke

### Revisjonskriterium

- Ved mistanke eller kjennskap til at en elev ikke har et trygt og godt skolemiljø, skal skolen snarest undersøke saken

#### 7.4.1 Skolens undersøkelser ved mistanke om utrygt skolemiljø

I kommunens handlingsplan for et trygt og godt skolemiljø er aktivitetsplikten beskrevet gjennom et arbeidsflytskjema. I steg for undersøkelser fremgår det at skolen skal:

- Dokumentere undersøkelsesplikten i et eget skjema
- Gjennomføre samtale med eleven som ikke har et trygt og godt skolemiljø
- Gjennomføre samtale med den/de som anklages for å påføre dette og eventuelt andre relevante personer

#### Steg 2 - Undersøkelser

- a) Bruk vedlegg 2: Dokumentasjon av plikten til å undersøke
- b) Samtale med den som ikke har et trygt og godt skolemiljø
- c) Samtale med den/de som anklages for å påføre dette og eventuelt andre relevante personer.

Kilde: Plan for et trygt og godt skolemiljø s. 8

<sup>80</sup> Prop. 57 L (2022-2023) s. 615.

Plikten til å undersøke skal dokumenteres i dette skjemaet:

## 2. Dokumentasjon av plikten til å undersøke (Opplæringsloven 9a-4)

<i>Begrunnelse for å undersøke:</i>	
<i>Leder for undersøkelsen:</i>	
<i>Startdato for undersøkelsen:</i>	<i>Frist for gjennomføring av undersøkelsen:</i>
<i>Foresatte er informert om varsel og igangsetting av undersøkelse (dato):</i>	<i>Er foresatte informert om rettigheter etter kap. 9a?</i>

Oversikt over informasjon som innhentes i undersøkelsen

<i>Informasjonskilde</i>	<i>Ansvar</i>	<i>Når</i>	<i>Oppsummering av informasjon</i>

Oppsummering og veien videre

<i>Er det forhold utenfor skolen eller bak i tid som påvirker elevens skolehverdag?</i>	<i>Er det forhold på skolen som påvirker elevens skolehverdag?</i>
<i>På hvilken måte har eleven(e) det gjelder blitt hørt?</i>	<i>På hvilken måte har andre berørte elever blitt hørt?</i>
<i>Gi en oppsummering av resultatet av undersøkelsen:</i>	
<i>Kreves det tiltak?</i>	
<i>Hvordan skal dialogen med de berørte partene følges opp framover?</i>	

Underskrift rektor:

Dato:

[Tiltaksplan for et godt og trygt skolemiljø i Iveland kommune; versjon 0121](#)

Kilde: Plan for et trygt og godt skolemiljø s. 14

Skjemaet angir formålet med undersøkelsen, ansvarlig, starttidspunkt og frist, tidspunkt for informasjon til foresatte og henvisning til rettigheter etter opplæringsloven kapittel 12. Samtale med involverte elever er angitt som hovedmetode, og flere forhold skal kartlegges for å belyse elevens situasjon og opplevelse.

Gjennomgangen av enkeltsaker viser at skolen i mange tilfeller har undersøkelsessamtaler eller tar kontakt med elev og foresatte samme dag eller innen få dager etter hendelsen. I enkelte saker er det et mer langvarig forløp, uten at tidspunkt for første undersøkelsestiltak fremgår tydelig. I noen saker mangler daterte notater, se kapittel 7.6.

Intervjuer med ansatte underbygger at terskelen for å ta tak i saker ofte er lav. Lærere kobler seg vanligvis raskt på ledelsen når de får kjennskap til at en elev ikke har det trygt og godt. Samtidig opplever enkelte lærere at perioder med høyt sykefravær i ledelsen har medført at mye av undersøkelsesarbeidet har falt på kontaktlærere. Det da kan være krevende å følge alle steg i rutinene like raskt.

I de fleste sakene går det fram at skolen har samtaler med eleven som opplever skolemiljøet som utrygt. I mange saker har de også samtaler med elev(er) som anklages for å krenke. Det fremgår i flere saker at foresatte trekkes inn gjennom møter og dialog, og at andre berørte kan inngå i undersøkelsene. Dette er for eksempel medelever eller eksterne som helsesykepleier, politi eller bussjåfør på skolebussen. I noen saker er dokumentasjonen knapp, slik at det ikke klart fremgår hvem som faktisk er hørt. Intervjuene bekrefter at skolens undersøkelser ofte omfatter flere parter. Lærere beskriver at de i alvorlige saker snakker med både den som ikke har det trygt, eleven(e) som påstås å krenke, og foresatte.

I noen saker er undersøkelsen primært rettet mot enkelthendelser og elevens atferd, med mindre vekt på bred kartlegging av andre forhold utenfor skolen. Som ledd i undersøkelsen, gjennomføres samtaler med eleven, se nærmere omtale om medvirkning i kapittel 7.7. I mange saker gjør skolen også en selvstendig vurdering av situasjonen, blant annet av om hendelser vurderes som mobbing eller om utfordringene i hovedsak har andre årsaker utenfor skolen.

Intervjuene viser at lærerne i undersøkelser søker å få fram elevens opplevelse gjennom individuelle samtaler og ved å oppfordre elever og foresatte til raskt å ta kontakt ved utrygghet. For de yngste elevene beskrives det at informasjon ofte innhentes gjennom uformelle samtaler og observasjon. Enkelte ansatte peker på at det kan være avstand mellom elevens og skolens forståelse av hvor alvorlig en situasjon er, noe som også preger skolens videre håndtering.

#### 7.4.2 Vurdering av plikten til å undersøke

For å oppfylle undersøkelsesplikten, må Iveland skole både komme raskt i gang med undersøkelsen for å få et tydelig bilde av hvordan eleven faktisk har det.

Gjennomgangen av enkeltsaker tyder på at skolen i mange tilfeller tar kontakt med elev og foresatte samme dag eller innen få dager etter at bekymringen er meldt. I noen saker er forløpet lengre som følge av mer omfattende saksforhold. Ettersom det er få notater om selve undersøkelsesfasen, lar det seg ikke etterprøve når undersøkelsene faktisk startet. I disse sakene kan revisjonen derfor ikke si om kravet om å undersøke «snarest» er oppfylt. Intervjuer med ansatte støtter bildet av at terskelen for å ta tak i saker er lav, og at det ofte blir satt i gang undersøkelser raskt. Samtidig forteller enkelte lærere at de i noen tilfeller først forstod alvoret da foresatte tok direkte kontakt, og at saken først da ble håndtert som en skolemiljøsak. Det tyder på at ikke alle saker fanges opp like tidlig og tydelig. Etter revisjonens vurdering viser dette at skolen i mange tilfeller undersøker raskt, men at det ikke er systematisk dokumentert godt nok i sakene.

Når skolen først går i gang med undersøkelser, ser vi at de som regel involverer de viktigste partene. I en del saker får skolen også fram informasjon om sammenhengen rundt eleven. Det gjør at skolen får bedre oversikt over hva som faktisk skjer.

Samtidig ser vi at i noen saker er undersøkelsen mest rettet mot enkelthendelser og elevens atferd, og mindre mot helheten i miljøet rundt eleven. Etter revisjonens vurdering gjennomfører skolen mange undersøkelser på en måte som gir god oversikt over elevens situasjon. Det er likevel variasjon mellom sakene. I noen av sakene er det vanskelig å etterprøve hvor grundig undersøkelsen har vært.

Det er relevant å se funnene i lys av skolens størrelse og organisering, jf. innledningen til kapittel 7. Samtidig gjør nettopp størrelsen skolen mer sårbar. Når nøkkelpersoner i ledelsen er sykmeldt over tid, faller mye ansvar på kontaktlærerne. Da blir det mer krevende å følge alle rutiner like systematisk i skolemiljø saker. Dette fritar ikke kommunen fra lovpålagte krav, men bidrar til å forklare hvorfor praksis kan variere mellom saker, og hvorfor enkelte saker fremstår svakere dokumentert enn andre.

Revisjonen vurderer at skolen i praksis ofte undersøker saker uten ugrunnet opphold, og at både eleven som ikke har det trygt og de påståtte krenkerne som hovedregel blir hørt. Samtidig innhentes det relevante opplysninger fra foresatte og andre. Det er likevel enkelte svakheter, særlig knyttet til mangelfull dokumentasjon av når første undersøkelse startet. Det er varierende hvor systematisk og bredt undersøkelsene gjennomføres. I tillegg er det en sårbarhet ved fravær hos nøkkelpersoner. På denne bakgrunn er revisjonens samlede vurdering at skolen i hovedsak, men ikke helt fullt ut, oppfyller revisjonskriteriet om at skolen snarest skal undersøke saken når det er mistanke eller kjennskap til at en elev ikke har et trygt og godt skolemiljø.

## 7.5 Plikten til å sette inn tiltak og krav om skriftlig plan

### *Revisjonskriterier*

- Skolen skal sette inn tiltak i en skriftlig aktivitetsplan som inneholder
  - Hvilket problem tiltakene skal løse
  - Hvilke tiltak skolen har planlagt
  - Når tiltakene skal gjennomføres
  - Hvem som skal gjennomføre tiltakene
  - Når tiltakene skal evalueres

### 7.5.1 Skriftlige aktivitetsplaner

I handlingsplanen for et trygt og godt skolemiljø er det en egen prosedyre for aktivitetsplan.<sup>81</sup> I de gjennomgåtte sakene beskriver dokumentene ofte både konkrete hendelser, omfang og varighet. De beskriver også relevante forhold i klassemiljø, friminutt, hjem og elevens øvrige livssituasjon som bakgrunn for hvorfor det settes inn tiltak. Intervjuene med ansatte på skolen underbygger at aktivitetsplanen i praksis brukes når skolen vurderer at det foreligger en

---

<sup>81</sup> Iveland kommune (2021) Plan for et trygt og godt miljø s. 9.

skolemiljøsak etter opplæringsloven. Aktivitetsplanene knyttes til en konkret beskrivelse av elevens utfordringer og situasjonen rundt eleven.

Gjennomgangen av enkeltsakene viser at aktivitetsplaner og tilhørende dokumenter i mange saker beskriver hvilke problem tiltakene skal løse. Dette gjelder blant annet gjentatte krenkelser mellom bestemte elever, utestenging i friminutt, negative hendelser på skolebuss, langvarige konflikter i grupper og elevers opplevelse av utrygghet knyttet til språkbruk, rasisme eller seksualiserte ytringer.

Mange saker inneholder aktivitetsplaner og tilhørende dokumenter konkrete tiltak som er rettet mot:

- Eleven som ikke har det trygt og godt
- Mot elev(er) som krenker
- Mot klasse- eller gruppemiljøet

Dette omfatter blant annet endre hvor elevene sitter i klasserommet, tydelig voksenoppfølging i friminutt og på buss, deling av elever på ulike områder eller tidspunkter, faste støttesamtaler, ekstra oppfølging av elever som krenker og systematisk arbeid med klassemiljøet. Intervjuene viser at lærerne opplever aktivitetsplanen som et praktisk verktøy for å samle alle tiltakene i én plan. De beskriver at tiltakene ofte blir til i samarbeid mellom kontaktlærer, sosiallærer, rektor og foresatte. I flere saker prøver skolen ut ulike typer tiltak for å finne løsninger som virker for den enkelte elev.

I noen saker er tiltakene beskrevet mer generelt, for eksempel som «daglig arbeid med klassemiljøet» eller «jevnlig oppfølging», uten at det alltid er konkretisert i planen hvilke handlinger dette består i.

I flere av aktivitetsplanene er det satt tidspunkt for når tiltak skal starte og hvor lenge de skal vare. Dette kan være konkrete datoer for oppstart, tidfestede perioder for særskilte ordninger, for eksempel endret friminuttsordning og ekstra vakt, eller beskrivelser av at tiltakene skal gjelde frem til et avtalt evalueringsmøte. Intervjuene viser at det i praksis ofte legges opp til at aktivitetsplanen skal gjelde i en avgrenset periode, typisk noen uker eller måneder. I praksis lager aktivitetsplanen grunnlag for videre oppfølging sammen med foresatte. Ansatte beskriver at de følger aktivitetsplanen i perioden og så tar de stilling til om tiltakene kan avsluttes, videreføres eller må justeres. I enkelte saker er det mindre tydelig i selve aktivitetsplanen når tiltakene skal gjennomføres. Tidsangivelser kan da stå i møterefater eller andre tilknyttede dokumenter.

Dokumentasjon fra skolemiljøsaker viser at ansvar for tiltak ofte fremgår av rollen til den ansatte på skolen som skal følge opp. I aktivitetsplanene beskrives tiltakene sammen med hvem som skal følge dem opp i hverdagen, for eksempel at kontaktlærer har jevnlig samtaler, at rektor tar møter med de involverte, eller at miljøteamet har særskilt ansvar i friminutt. De ansatte forteller det samme om praksis i intervjuene. Ansatte beskriver at aktivitetsplanene

utarbeides i samarbeid. Det er en arbeidsfordeling mellom de voksne som er nærmest eleven. Samtidig opplyses det at det ikke alltid fremgår eksplisitt i planen hvem som har ansvar for hvert enkelt tiltak, selv om dette er avklart i praksis mellom de involverte.

I flere saker er det satt inn tidspunkt for når tiltakene skal evalueres. Dette kan være konkrete datoer for oppfølgingsmøter eller at tiltakene skal vurderes etter en bestemt periode, for eksempel etter én eller to måneder. I saksmaterialet finnes det møtereferater og annen dokumentasjon som viser at elevens situasjon og tiltakene blir fulgt opp på disse tidspunktene. Intervjuene viser at evalueringspunktet i praksis ofte brukes til å gå gjennom aktivitetsplanen sammen med elev og foresatte. Ansatte beskriver at de da vurderer om eleven opplever at situasjonen er blitt bedre, og om tiltak kan avsluttes, videreføres eller justeres.

I noen saker er det planlagt evalueringer der det ikke er funnet skriftlig referat i saksgjennomgangen. I slike tilfeller kan selve evalueringspraksisen være omtalt muntlig eller i korte notater, men ikke samlet i aktivitetsplanen.

#### 7.5.2 Vurdering av tiltak og skriftlige aktivitetsplaner

Etter oppl. § 12-4 tredje ledd skal skolen lage en skriftlig aktivitetsplan når den setter inn tiltak etter aktivitetsplikten. Planen skal beskrive hvilket problem tiltakene skal løse. Den skal også angi hvilke tiltak som er planlagt, når de skal gjennomføres, hvem som har ansvar og når tiltakene skal evalueres.

Funnene viser at skolen i de fleste sakene utarbeider skriftlige aktivitetsplaner når aktivitetsplikten er utløst. I mange planer beskrives problemet konkret, tiltakene er tydelig rettet mot den aktuelle elevens situasjon, og det kommer fram både når tiltakene skal gjennomføres, og hvem som har ansvar for oppfølging. I en stor del av sakene er det også angitt tidspunkt for evaluering. Det foreligger dokumentasjon på at tiltakene blir fulgt opp og vurdert sammen med elev og foresatte.

Samtidig er det enkelte svakheter. I noen aktivitetsplaner er tiltakene mer generelt formulert, for eksempel som "arbeid med klassemiljøet" uten nærmere konkretisering. I andre planer fremgår ikke alle lovpålagte elementer like klart, for eksempel hvem som har ansvar for det enkelte tiltak eller når tiltakene skal evalueres. I noen saker er også opplysninger om problemet, tiltak, tidsbruk og evaluering fordelt på flere dokumenter, slik at det ikke alltid er mulig å se alle elementene samlet i selve aktivitetsplanen. Disse svakhetene gjelder imidlertid et begrenset antall saker, noe som etter revisjonens oppfatning er formildende når praksis vurderes samlet.

På denne bakgrunn vurderer revisjonen at skolen i hovedsak, men ikke fullt ut, oppfyller revisjonskriteriet om å sette inn tiltak i en skriftlig aktivitetsplan som inneholder alle lovpålagte elementer. Funnene viser en praksis som i det store og hele ligger nær opplæringslovens krav, men med forbedringsbehov når det gjelder å sikre at alle aktivitetsplaner er tilstrekkelig konkrete og komplette.

## 7.6 Dokumentasjon av aktivitetsplikten

### Revisjonskriterium

- Skolen skal dokumentere hva som gjøres for å oppfylle aktivitetsplikten i en form og omfang som er tilstrekkelig til å vise hvordan saken er håndtert

### 7.6.1 Dokumentasjon av saksforløpet og oppfølging i skolemiljøsaker

Gjennomgangen av enkeltsakene viser at elevmappene ofte inneholder flere typer dokumentasjon. Dette kan være hendelsesnotater, varslings skjema, møtoreferater, aktivitetsplaner, referat fra elevsamtaler og halvårsvurderinger. I flere saker er de første stegene i aktivitetsplikten datert. Dette gjør tidsforløpet etterprøvbart, jf. kapittel 7.4.

I et flertall av sakene er det dokumentert hvilke tiltak som er satt inn. I mange saker viser dokumentasjonen også oppfølging over tid. Omfanget varierer mellom sakene. Langvarige og komplekse saker har ofte flere dokumenter. Kortere og enklere saker har som regel færre. Revisjonen ser likevel enkeltsaker, også med gjentatte krenkelsers, der dokumentasjonen er kortere enn i sammenlignbare saker.

Visma Sikker Sak brukes som hovedsystem for å arkivere skolemiljøsaker og dokumentasjon knyttet til aktivitetsplikten. I mange saker er sentrale aktiviteter nedtegnet skriftlig, for eksempel møter med foresatte, elevsamtaler og tverrfaglige møter, ofte i form av referater. Her blir også kontakt med eksterne aktører, som helsesykepleier, politi og bussjåfør, tatt inn i møtoreferater eller notater.

I flere saker fremgår det at skolen har satt inn tiltak etter at krenkelsers er avdekket, men det er i mindre grad beskrevet hva den enkelte ansatte gjorde i selve hendelsesøyeblikket. Det finnes også eksempler på planlagte møter hvor referat ikke er funnet i dokumentgjennomgangen, slik at deler av saksforløpet ikke kan følges fullt ut.

Ansatte opplyser at de i tillegg til de formelle systemene bruker egne «lærer dagbøker» og muntlige avklaringer. Dokumentasjon utarbeides ofte i samarbeid med ledelsen, som legger aktivitetsplaner og tilhørende dokumenter inn i riktig system.

Intervjuene viser at ansatte opplever systembruken som noe fragmentert, med rutiner og skjema fordelt på Visma Sikker Sak, Compilo, OneNote og Teams. Noen av de ansatte peker på at dette kan gjøre dokumentasjonsarbeidet mer krevende. Ansatte beskriver at de har mye muntlig dialog med foresatte og ledelse, og at skriftlig dokumentasjon til tider kan bli nedprioritert i travle perioder med krevende elevsaker.

### 7.6.2 Vurdering av dokumentasjon av saksforløpet og oppfølging i skolemiljøsaker

Revisjonskriteriet innebærer at dokumentasjonen i enkeltsaker må gi et samlet og etterprøvbart bilde av hvordan skolen har håndtert varsler/meldinger, undersøkelser, tiltak og evaluering.

Funnene viser at skolen i mange saker har et godt dokumentert forløp. Elevmappene inneholder ofte flere dokumenttyper, som hendelsesnotater, varslings skjema, referater og aktivitetsplaner.

Sentrale aktiviteter er ofte datert, slik at det er mulig å se hva som er gjort og når. Etter revisjonens vurdering gir dokumentasjonen i mange saker et tilstrekkelig grunnlag for å ettergå skolens arbeid etter aktivitetsplikten. Det er også positivt at dokumentasjonen har blitt grundigere de siste skoleårene.

Dokumentasjonsnivået varierer likevel. I enkelte saker, også ved gjentatte krenkelsers, fremstår dokumentasjonen som knapp og lite systematisk sammenlignet med tilsvarende saker. Som omtalt i kapittel 7.5 kan opplysninger om problemet, tiltak, tidsbruk og evaluering være fordelt på flere dokumenter. Som omtalt i kapittel 5 kan bruk av flere systemer gi risiko for manglende oversikt. Manglende referat fra planlagte møter og fragmentert dokumentasjon kan samlet sett gjøre forløpet vanskelig å følge fullt ut selv om tiltak kan ha vært gjennomført. Mye muntlig oppfølging kan også øke risikoen for at arbeid ikke blir tilstrekkelig nedtegnet.

Etter revisjonens vurdering dokumenterer skolen i betydelig grad arbeidet med aktivitetsplikten på en måte som gjør de fleste sakene etterprøvbare. Det er likevel enkelte avvik der dokumentasjonen samlet sett fremstår for svak til at hele forløpet kan etterprøves. Kriteriet om dokumentasjon «i nødvendig form og omfang» vurderes derfor i hovedsak, men ikke fullt ut, oppfylt.

## 7.7 Medvirkning

### *Revisjonskriterium*

- Når aktivitetsplikten er utløst, skal skolen sikre at involverte elever blir hørt i saken og at elevens syn legges til grunn i vurderingen av hvilke tiltak som er egnede

Retten til medvirkning innebærer både at eleven får si sin mening i saker som gjelder dem, og at skolen legger vekt på elevens syn ut fra alder og modenhet. I dette delkapittelet vurderer revisjonen om involverte elever blir hørt i konkrete skolemiljøsaker der aktivitetsplikten etter oppl. § 12-4 er utløst, og om elevenes syn legges til grunn ved vurdering og valg av tiltak. Her legges det vekt på hvordan elevenes stemme kommer fram i de gjennomgåtte sakene og hvilken betydning elevens syn har hatt for utformingen og justeringen av tiltak.

### 7.7.1 Elevmedvirkning i skolemiljøsaker

Dokumentasjon fra enkeltsaker viser at elevens egen opplevelse av skolemiljøet ofte er skrevet inn. Dette skjer blant annet gjennom henvisning til elevsamtaler og bekymringsamtaler. Det gjøres også med kortbeskrivelser hvor elevens egne utsagn gjengis, som at eleven vil bytte skole, ikke vil på skolen, gruer seg eller opplever konkrete krenkelsers. I flere saker er elevens opplevelse også tatt inn i senere evalueringer og halvårsvurderinger, der det beskrives hvordan eleven har det etter at tiltak er gjennomført.

Det går videre fram at skolen i flere saker har samtaler både med den eleven saken gjelder og med andre involverte elever. Dette er dokumentert med henvisning til individuelle samtaler og gruppe- eller klassesamtaler som del av arbeidet med å avklare og håndtere situasjonen.

I flere saker stemmer beskrivelsen av problemet godt med det eleven selv har fortalt om mistriksel, redsel eller krenkelser. Tiltak som settes inn, for eksempel tilrettelegging i friminutt, er i noen saker tydelig knyttet til denne situasjonen. Når skolen evaluerer tiltakene, tar de også utgangspunkt i elevens egen opplevelse og følger opp hvordan eleven har det etter at tiltakene er gjennomført.

Kommunens plan for et trygt og godt skolemiljø inneholder skjema for undersøkelse, vurdering av barnets beste og aktivitetsplan med felt for å beskrive hvordan involverte elever er hørt. I intervjuene beskriver ansatte at de har individuelle samtaler med elever i skolemiljø saker. Sosiallærer har en «åpen dør» og oppfordrer elevene til å ta kontakt dersom noe oppleves vanskelig.

### 7.7.2 Vurdering av elevmedvirkning i skolemiljø saker

Revisjonskriteriet innebærer at når aktivitetsplikten er utløst, skal skolen sørge for at involverte elever blir hørt. Skolen skal også vektlegge elevens syn i vurderingen av hvilke tiltak som er egnede, ut fra elevens alder og modenhet.

På bakgrunn av funnene i dokumentgjennomgangen, saksgjennomgangen og intervjuene vurderer revisjonen at skolen legger til rette for elevmedvirkning i skolemiljø saker. Elevens opplevelse kommer ofte til uttrykk i sakene. De subjektive opplevelsene fremstår som et utgangspunkt for skolens forståelse av situasjonen. Det taler for at skolen i særlig stor grad innhenter elevens perspektiv som del av saksarbeidet.

Revisjonen vurderer videre at elevens syn i flere saker ser ut til å ha betydning for valg og justering av tiltak. Det kommer frem at tiltak og oppfølging i en del saker er knyttet til elevens beskrevne behov og opplevelser. I flere saker følger skolen opp hvordan eleven opplever situasjonen etter gjennomførte tiltak. Dette er i tråd med revisjonskriteriets krav om at elevens syn skal inngå i vurderingen av egnede tiltak.

Samtidig vurderer revisjonen at dokumentasjonen i enkelte saker ikke gjør det like tydelig hvordan elevens syn er vektlagt i tiltaksvurderingene. Når elevens medvirkning ikke fremgår klart i dokumentasjonen, blir det vanskeligere å kontrollere hvilken betydning elevens mening faktisk har hatt for valg av tiltak. Dette representerer en svakhet ved etterprøvbareheten, selv om elevmedvirkning kan ha vært ivarettatt i praksis.

Samlet vurderer revisjonen at skolen i stor grad sikrer at involverte elever blir hørt i saken og at elevenes syn legges til grunn i vurderingen av hvilke tiltak som er egnede. I mange saker kommer frem elevenes syn tydelig, andre saker fins det spor av at elever blir hørt. Det fremstår som at elevmedvirkning blir brukt i vurderingen av egnede tiltak. Samtidig bør skolen arbeide for at elevens medvirkning og vektning av elevens syn kommer mer konsekvent fram i dokumentasjonen.

### 7.8 Revisjonens vurdering

Etter revisjonens vurdering oppfylder Iveland skole aktivitetsplikten etter oppl. § 12-4 i hovedsak, men ikke fullt ut. Helhetsvurderingen bygger på vurderingene av revisjonskriteriene i kapittel 7.1-7.7.

Revisjonen legger vekt på at skolen har flere styrker i praktiseringen av aktivitetsplikten. Vurderingene tilsier at skolen i stor grad oppfylder kravene knyttet til å følge med og gripe inn, og at elevmedvirkning i stor grad ivaretas i mange saker. Videre viser saksgjennomgangen at skolen som regel utarbeider skriftlige aktivitetsplaner, og at tiltak ofte følges opp og evalueres, selv om kvalitet og detaljeringsgrad i planene varierer. I en liten kommune med én skole kan nærhet og løpende dialog mellom skole og foresatte bidra til at bekymringer blir fanget opp tidlig, selv om dette ikke erstatter kravene til formell etterprøvbarehet.

Revisjonen legger samtidig særlig vekt på forhold som har størst betydning for rettssikkerhet og etterprøvbarehet i skolemiljø saker. For det første vurderes revisjonskriteriet om at rektor skal melde fra til skoleeier i alvorlige tilfeller som ikke oppfylt. Manglende avklaring av terskel og fravær av en fast og dokumentert melderutine øker risikoen for ulik praksis mellom saker. Det svekker kommunen som skoleeier sin mulighet til systematisk oversikt og oppfølging av alvorlige saker. Dette tillegges vekt i helhetsvurderingen.

For det andre vurderes revisjonskriteriene om å undersøke saken "snarest", dokumentere saksforløp og sikre at aktivitetsplaner er tilstrekkelig konkrete og komplette som i hovedsak oppfylt, men ikke fullt ut. Vurderingene viser at dokumentasjon og systematikk varierer mellom enkeltsaker, og at enkelte forløp ikke lar seg etterprøve fullt ut. Dette trekker samlet ned graden av oppfyllelse, uten at det endrer hovedinntrykket av at skolen i mange saker følger aktivitetsplikten i praksis.

Samlet vurderer revisjonen at aktivitetsplikten er oppfylt i hovedsak, men ikke fullt ut, særlig fordi meldeplikten til kommunen i alvorlige tilfeller ikke er oppfylt, og fordi etterprøvbare dokumentasjon og systematikk i enkeltsaker varierer.

### 7.9 Revisjonens konklusjon

Revisjonens konklusjon er at Iveland skole i hovedsak, men ikke fullt ut, overholder aktivitetsplikten etter oppl. § 12-4. Hovedårsakene er manglende systematikk i rektors melding til skoleeier i alvorlige tilfeller og varierende etterprøvbare dokumentasjon i enkeltsaker.

## 8 KONKLUSJONER

I denne forvaltningsrevisjonsrapporten har revisjonen undersøkt hvordan Iveland kommunen arbeider med internkontroll og om kommunen som skoleier og Iveland skole oppfyller kravene i opplæringsloven kapittel 12 om forebyggende arbeid og aktivitetsplikten.

Følgende problemstillinger er besvart:

**1. Har Iveland kommune nødvendige rutiner og prosedyrer for å sikre elever på Iveland skole et trygt og godt skolemiljø?**

Revisjonen konkluderer med at Iveland kommune i hovedsak har nødvendige rutiner og prosedyrer for å sikre elevene et trygt og godt skolemiljø. Revisjonen har samtidig avdekket forbedringsbehov knyttet til tydelig ansvar og rollefordeling, oversikt over gjeldende rutiner og mer systematisk og dokumentert evaluering over tid.

**2. I hvilken grad arbeider Iveland skole med tiltak for et trygt og godt skolemiljø som fremmer helse, inkludering, trivsel og læring blant elevene etter oppl. § 12-2?**

Revisjonen konkluderer med at Iveland skole i stor grad arbeider med tiltak for et trygt og godt skolemiljø som fremmer helse, inkludering, trivsel og læring etter oppl. § 12-2. Samtidig er arbeidet delvis sårbart og i begrenset grad dokumentert og evaluert på en systematisk måte.

**3. Overholder Iveland skole aktivitetsplikten i henhold til oppl. § 12-4 for å sikre at elevene har et trygt og godt skolemiljø?**

Revisjonens konklusjon er at Iveland skole i hovedsak, men ikke fullt ut, overholder aktivitetsplikten etter oppl. § 12-4. Skolen har flere styrker i hvordan den følger med, griper inn, bruker aktivitetsplaner og involverer elever. Det er imidlertid svakheter knyttet til manglende systematikk i rektors melding til skoleeier i alvorlige tilfeller og varierende etterprøvbare dokumentasjon i enkeltsaker.

## 9 ANBEFALINGER

På bakgrunn av rapportens funn gir revisjonen følgende anbefalinger for arbeidet med internkontrollen og det psykososiale skolemiljøet i Iveland kommune:

9. Kommunen bør tydeliggjøre ansvar og roller i rutiner for skolemiljøarbeidet, se punkt 5.1.3.
10. Kommunen bør utarbeide en samlet oppdatert oversikt som viser hvor de ulike rutinene er plassert i de digitale systemene, se punkt 5.2.3.
11. Kommunen bør sikre at rutiner og prosedyrer for skolemiljø regelmessig evalueres og ved behov forbedres, se punkt 5.3.2.
12. Kommunen bør redusere sårbarhet knyttet til personavhengighet i det forebyggende skolemiljøarbeidet, se punkt 6.1.3.
13. Kommunen bør sikre dokumentert sammenheng mellom kartleggingsfunn, elevmedvirkning, valgte forebyggende tiltak og evaluering av tiltak, se punkt 6.2.2.
14. Kommunen bør sikre en mer systematisk praksis for håndtering og rapportering av alvorlige skolemiljøsaker på skoleeiernivå, se punkt 7.3.3.
15. Kommunen bør også sikre kvaliteten i aktivitetsplaner, slik at planene er tilstrekkelig konkrete og komplette, se punkt 7.5.2.
16. Kommunen bør styrke etterlevelsen av aktivitetsplikten gjennom mer enhetlig praksis og bedre etterprøvable dokumentasjon i enkeltsaker, se punkt 7.6.2 og 7.8.

## 10 HØRINGSUTTALELSE

Rapporten har blitt sendt på høring til Iveland kommune. Revisjonen mottok høringssvar fra kommunedirektøren 15.04.2026. Nedenfor følger kommunens høringsuttalelse i sin helhet:

### **Kommunedirektørens uttalelse til forvaltningsrevisjonsrapport Psykososialt skolemiljø ved Iveland skole**

Kommunedirektøren viser til forvaltningsrevisjonsrapporten om kommunens og Iveland skoles arbeid med elevenes psykososiale skolemiljø, gjennomført av Agder Kommunerevisjon IKS etter vedtak i kontrollutvalget i Iveland kommune i sak 08/25. Kommunedirektøren vil innledningsvis takke for en grundig rapport som belyser et viktig og sentralt område innen kommunens ansvar som skoleeier.

Revisjonens hovedkonklusjon er at Iveland kommune i hovedsak har nødvendige rutiner og prosedyrer for å sikre elevenes rett til et trygt og godt skolemiljø, i tråd med kravene i opplæringsloven og kommunelovens bestemmelser om internkontroll. Det er positivt at det finnes skriftlige rutiner og planer som omfatter både forebygging, avdekking, håndtering og dokumentasjon av skolemiljø saker, og at ansatte er gjort kjent med sentrale dokumenter gjennom opplæring, felles gjennomganger og tilgjengelige styringsverktøy.

Revisjonen peker også på forbedringsområder som kommunedirektøren vil prioritere å følge opp fremover. Det er behov for å tydeliggjøre ansvar og roller i skolemiljøarbeidet for å sikre forutsigbarhet, redusere sårbarhet knyttet til personavhengighet og bidra til mer enhetlig praksis over tid.

Videre støttes anbefalingen om å utarbeide en samlet og oppdatert oversikt over kommunens rutiner og prosedyrer for skolemiljøarbeidet, slik at gjeldende rutiner er lett tilgjengelige og kjent for ansatte. Rutiner og prosedyrer for skolemiljøarbeidet skal inngå i jevnlige og dokumenterte gjennomganger som del av kommunens internkontroll, med tydelig ansvars plassering og oppfølging ved behov for forbedringer.

Regelmessig gjennomgang og forbedring av rutiner er nødvendig for å sikre etterlevelse av lovkrav og for å videreutvikle kvaliteten i kommunens skolemiljøarbeid. Dette vurderes som sentralt både for kvaliteten i arbeidet, men også for elevenes medvirkning og for etterprøvbarehet over tid.

Kommunedirektøren anerkjenner at det er behov for bedre dokumentert sammenheng mellom kartlegginger, valg av forebyggende tiltak og evaluering av disse.

Kommunedirektøren understreker betydningen av at skoleeier har klare kriterier for når alvorlige skolemiljø saker skal meldes fra rektor, og at dette skjer på en systematisk og dokumentert måte. En mer strukturert tilnærming vil bidra til bedre oversikt, styrket styring og

tydeligere internkontroll. Det samme gjelder anbefalingene knyttet til kvaliteten i aktivitetsplaner og etterlevelsen av aktivitetsplikten, hvor det er behov for mer enhetlig praksis og bedre dokumentert oppfølging i enkeltsaker slik at aktivitetsplanene i større grad er konkrete og etterprøvbare.

Revisjonens anbefalinger vil bli fulgt opp gjennom samordning av rutiner, tydeliggjøring av ansvar og roller, samt styrking av systematikk, evaluering og dokumentasjon. Ansvar og roller mellom skole, skoleledelse og skoleeiernivå kan også med fordel tydeliggjøres ytterligere. Kommunalsjef helse og oppvekst vil sammen med rådgiver oppvekst, arbeide tett med skolens lederteam i oppfølgingen av anbefalingene.

Kommunedirektøren tar forvaltningsrevisjonsrapporten til orientering og vil bruke revisjonsrapporten som et aktivt grunnlag i det videre forbedringsarbeidet på skolemiljøområdet.

## 11 LITTERATURLISTE

### Lover

- 1998 Lov 17. juli 1998 nr. 61 om grunnskolen og den videregående opplæringa (opplæringslova)
- 2018 Lov 22. juni 2018 nr. 83 om kommuner og fylkeskommuner (kommuneloven)
- 2023 Lov 9. juni 2023 nr. 30 om grunnskoleopplæringa og den videregående opplæringa (opplæringslova)

### Lovforarbeider

- Prop. 57 L (2016-2017) *Endringer i opplæringslova og friskolelova (skolemiljø)*
- Prop. 46 L (2017-2018) *Lov om kommuner og fylkeskommuner (kommuneloven)*
- Prop. 81 L (2019-2020) *Endringer av internkontrollregler i sektorlovgivningen (tilpasning til ny kommunelov)*
- Prop. 57 L (2022-2023) *Lov om grunnskoleopplæringa og den videregående opplæringa (opplæringslova)*

### Litteratur

- Ungdata Nøkkeltallsrapport fra ungdataundersøkelser, hentet fra <https://www.ungdata.no/rapporter/>
- RVTS Sør On LINK (2020) <https://www.linktillivet.no/om.php>  
Hentet 25.02.2026
- Kommunesektorens Organisasjon (KS) *Orden i eget hus – Kommunedirektørens internkontroll, 2020, 3. utgave*  
NKRF *RSK 001 Standard for forvaltningsrevisjon, 2020*
- Kommentarer til RSK 001 Standard for forvaltningsrevisjon og RSK 002 Standard for eierskapskontroll, 2023*
- Veileder i forvaltningsrevisjon og eierskapskontroll, 2023*
- Kommunal- og moderniserings departementet (KMD) *Internkontroll i kommunesektoren, 2021, veileder*
- Agder Kommunerevisjon IKS *Risiko- og vesentlighetsvurdering – Forvaltningsrevisjon og eierskapskontroll. Iveland kommune Valgperioden 2023-2027, 2024 [Risiko-og-vesentlighetsvurdering-Iveland-kommune-2023-2027.pdf](#)*
- Raugland, Vidar og Stirø, Susanne A. *«Kommentar til opplæringslova», I Norsk lovkommentar, Gyldendal Rettsdata (2024) hentet ut 01.01.2025*  
Statistisk sentralbyrå *«Kodeliste for KOSTRA - kommunegruppering» <https://www.ssb.no/klassifikasjoner> hentet 05.09.2025*

Læringsmiljøseneteret, Universitetet i Stavanger Iveland kommune	«Hva er Spekter Digital?» (2025). <a href="https://www.spekterdigital.no/">https://www.spekterdigital.no/</a> hentet 05.01.2026 “Velkommen til Iveland kommune” (2025) <a href="https://iveland.kommune.no/">https://iveland.kommune.no/</a> hentet 15.08.2025
Utdanningsdirektoratet	Elevmedvirkning i skolemiljøarbeidet. <a href="#">Udir Elevmedvirkning i skolemiljøarbeidet</a> Sist endret 01.08.2024, hentet 06.01.2026
	Overordnet del av læreplanverket, et inkluderende læringsmiljø, hentet 13.05.2025 fra <a href="#">Udir Overordnet del av læreplanverket, et inkluderende læringsmiljø</a>
	6. Skolen har en aktivitetsplikt <a href="#">Udir Skolen har en aktivitetsplikt</a> hentet 02.06.2025
	Overordnet del – verdier og prinsipper for grunnopplæringen. Læreplanverket. <a href="#">Udir Overordnet del – verdier og prinsipper for grunnopplæringen</a> hentet 19.09.2025
	Resultater fra elevundersøkelser, hentet fra <a href="#">Udir elevundersøkelsen resultater</a> hentet 19.09.2025
	«Ny undersøkelse skal erstatte dagens elevundersøkelse» (2026) <a href="#">Udir ny undersøkelse</a> hentet 05.01.2026
	Grunnskolen Informasjonssystem (GSI) <a href="#">GSI - Grunnskolen Informasjonssystem</a> hentet 06.01.2026
<b>Kommunale dokumenter</b>	
Iveland skole	<i>Tilstandsrapport for Iveland skole, Skoleåret 2022/2023.</i> Vedtatt i kommunestyret 07.09.2023
	<i>Tilstandsrapport for Iveland skole, Skoleåret 2023/2024.</i> Vedtatt i kommunestyret 06.02.2025
Iveland kommune	<i>Dette skal vi jobbe for de neste 10 årene - Kommuneplanens samfunnsdel 2024-2034.</i> Vedtatt av kommunestyret 17.10.2024
	<i>Kvalifisert for framtida.</i> Vedtatt 20.10.2022 av Kommunestyret i Iveland. <a href="#">Kvalifisert for framtida.pdf</a>

*Plan for et trygt og godt skolemiljø. Revidert januar 2021.*  
[Plan for et godt og trygt skolemiljø.pdf](#)

*Årsmelding 2023. Hentet fra* [arasmelding-2023.pdf](#)

*Årsmelding 2024. Hentet fra* [arasmelding-2024.pdf](#)  
*Delegeringsreglement. vedtatt av kommunestyret 12. desember 2024, sist revidert 16. oktober 2025.*  
[delegeringsreglement-vedtatt-121224.pdf](#)

*Kommuneplanens handlingsdel og økonomiplan 2025-2028. Vedtatt i kommunestyret 12.12.2024 sak PS 181/24.*  
[Kommuneplanens handlingsdel og økonomiplan 2025-2028.pdf](#)

Kontrollutvalget i Iveland kommune

*Møtebok kontrollutvalget 18.11.24, Iveland kommune, hentet fra* [Møtebok 18.11.24.pdf](#)

*Møtebok kontrollutvalget 10.02.25, Iveland kommune, hentet fra* [Møtebok 10.02.25.pdf](#)

*Møtebok kontrollutvalget 05.05.25, Iveland kommune, hentet fra* [Møtebok 05.05.25.pdf](#)

Kommunestyret i Iveland kommune

*Møteprotokoll kommunestyret 12.12.24, Iveland kommune, hentet fra* [Møteprotokoll 12.12.24.pdf](#)

*Møteprotokoll kommunestyret 11.12.25, Iveland kommune, hentet fra* [Møteprotokoll 11.12.25.pdf](#)

*Budsjett- og økonomiplan 2026-2029, Iveland kommune, Vedtatt av kommunestyret 11.12.2025, hentet fra*  
[Budsjett- og økonomiplan 2026-2029.pdf](#)